

2007-1-1007
91 LZ 127-10
92,00

Per Luftschiff "Graf
Zeppelin"
Südamerikafahrt, 1932

Postkarte

MIT LUFTPOST
PAR AVION

Wilhelm Sellschopp
Briefmarken

Hamburg 1, Barkhof

1. JYDAMPTONFAHRT

Postamt 92, 49 15
Postfachstellen:
Hamburg 1831 - Wien 85100
Bankstellen:
Norddeutsche Bank in Hamburg
Fil. d. Reichsbank, Disconto-Gesellschaft Hamburg
Eidgenössische Bank Basel
Deutsche Agrar- u. Industriebank
Zentralbank Rastenburg C. S. R.



Titel.



Sao Paulo



Carte "1er vol Amérique du Sud - Friedrichshafen-Recife 20-29.3.32"
Affranchissement :
Allemagne : 50Pf "Avion" (Mi 381)
& 1RM "L3127 Europa-Amerika" (Mi 455)
Oblitérations :
Hamburg 19.3.32 + transit Friedrichshafen 21.3.32
+ cachet violet du bord + cachet d'arrivée "Condor-Zeppelin Brésil"



cachet "Visite du dirigeable Graf Zeppelin"

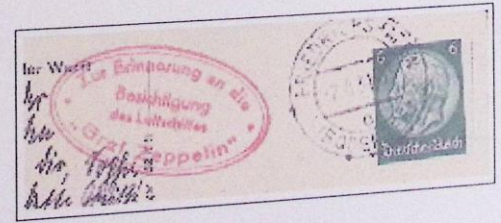
Allemagne - Carte Postale en noir et blanc
"LZ127 sortant de son hangar",
1928 : baptême du LZ127 "Graf Zeppelin"
Affranchissement :
6Pf "Hindenburg"
Oblitération :
Friedrichshafen 1.8.1933
+ cachet "Visite Luftschiff Graf Zeppelin"



13 LZ 127-01
2011-3 p 24
29,00



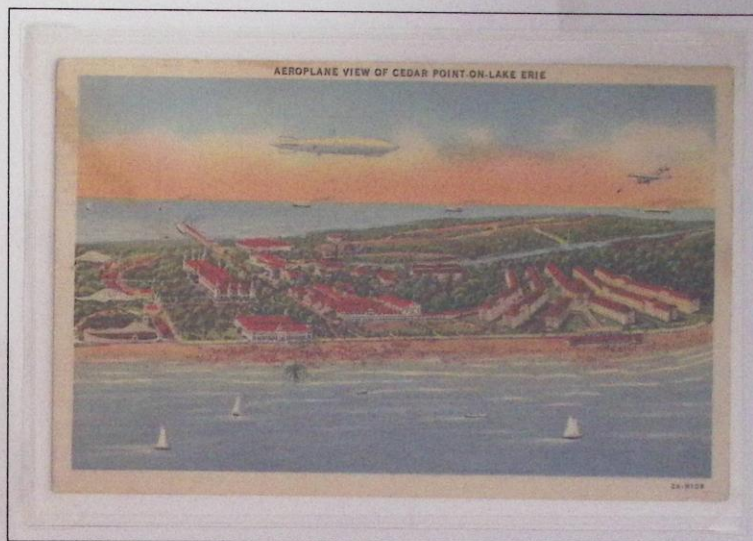
Allemagne - Carte Postale noir & blanc
"LZ127 survolant le nouveau hangar"
Affranchissement:
6Pf Hindenburg
Oblitération:
Friedrichshafen 2.8.34 + cachet rouge "Graf Zeppelin"



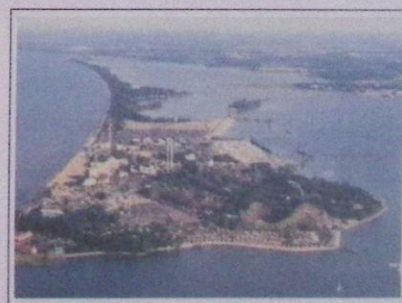
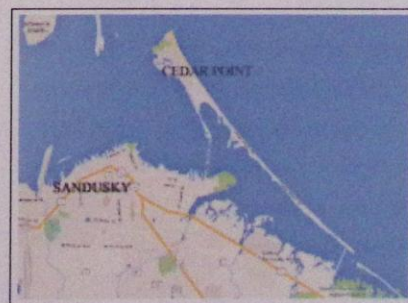


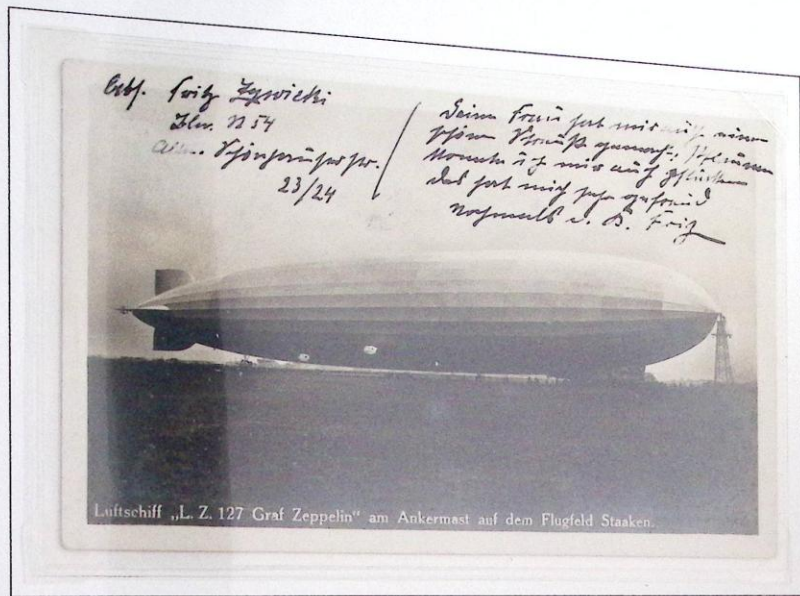
Allemagne - Carte postale noir et blanc
"Z3127 Graf Zeppelin survolant la gare maritime de Friedrichshafen
Affranchissement:
6 Pf "Hindenburg"
Oblitération:
Ottersweiler 26.7.36 + cachet "visite du chantier Zeppelin"





Etats-Unis - Carte Postale couleur
"Zeppelin survolant Cedar Point sur le Lac Erié"
Affranchissement:
3c USA "Président Jefferson"
Oblitération:
flamme Sandusky "Cedar Point" 8.8.51

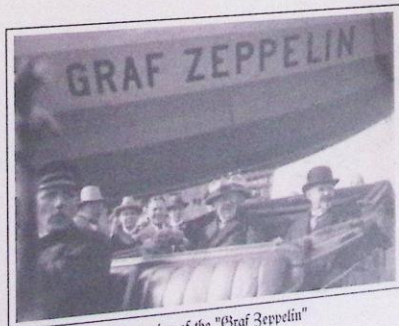




Allemagne Carte Postale noir et blanc
 "LZ127 au mât d'amarrage du terrain d'aviation de Berlin-Staaken"
 Affranchissement:
 6Pf "Hindenburg"
 Oblitération:
 flamme Berlin "Devenez opérateur radio" 9.9.1940



Décollage du dirigeable "Graf Zeppelin"
 Bundesarchiv photo 102-06794
 novembre 1928



Reception of the "Graf Zeppelin"
 on the airship base at Berlin-Staaken.
 (June 1930)

Carte Via Condor-Zeppelin
transportée à bord du Graf Zeppelin
sur "4e vol Uruguay - Allemagne, Montevideo - Recife - Friedrichshafen 7-10.5.1932"
(vol retour)
Affranchissement Uruguay:
Mi 355 - 3c et Mi 360 (du 1.1.1928) 20c "Général José Artigas"
+ Mi 430 (du 22.12.1930) - 30c "Pégase"
Oblitérations:
Montevideo 30.4.32
+ cachet authentification (bleu) du bord
+ cachet d'arrivée Friedrichshafen.





Landung der „Victoria Luise“

Post. Mühlh., Stuttgart

Im  **GRONINGEN** Luftschiff-Postkarte 25 193-

Zeppelein-Luftschiff



*Luftschiff Graf Zeppelin
fährt nach den Niederlanden
1932.*

Offizielle Karte der Delag. Frankfurt a. M.
Verl. G. v. H. v. Stuttgart. Alle Rechte vorbehalten.
1932

MIT ZEPPELIN
L. Z. 127

GRONINGEN 18. 6. 1932

Luftschiff

Abwurf Groningen
Herrn
Dr. E. A. F. Schoevers
Wilholminastraat 5
Assen bei Groningen
Holland

2009-1-11
9167127-12
93,00



7ème vol retour "Amérique du Sud - Europe"
"Recife (Pernambuco) - Friedrichshafen, 1-4.10.1932"

Pli Brésil Luftpost/Par Avion
transporté à bord du LZ127 Graf Zeppelin
à destination de Leipzig (Allemagne).

Affranchissement Brésil:

Mi 316 + 700r

Mi 369 5.000r "surchargé Zeppelin 3\$500"

Oblitération:

Correo Aereo Pernam. 30.9.1932

+ cachet violet du vol

+ cachet rouge transit aérien Aérodrome Halle/Leipzig +

+ flamme arrivée Friedrichshafen "Zeppelin" 4.10.32 au verso
(Historiapost 71LZ127-04 catalogue 2009-4 p 14 & 20)





Hamburg, Rathaus, Ehrenhof



265/30+

Mit Luftpost
befördert
Hamburg 1



REGISTERED
RECEIVED
HAMBURG
MAY 17 1923

L. ALEXANDRE ALVES BARBOSA

Caixa Postal N. 224
RECIFE - PERNAMBUCO - BRASIL

Collectionneur Timbres-Poste Colecionador de selos
Stamp Collector Briefmarkensammler

Mit Luftpost
befördert
Hamburg 1

Mr. 60588



Johan Michaelis,

ASSEL b. STADE.

BEZ. HAMBURG.

ALEMANHA.

REGISTERED
RECEIVED
HAMBURG
MAY 17 1923



"Felo "ZEPPELIN" la-1933.

2009-3 12
93LZ 127-03
39,00



Pli sur vol retour Amérique du Sud - Europe
"Rio - Recife - Sevilla - Friedrichshafen 6.12.7.1933"
Affranchissement Brésil :
700R Lilas Série courante "Economie et culture" (N°363 - 1931)
+ 3\$500 Multicolore "Allégorie de l'aviation" (N°388 - 7.6.33)
Oblitérations :
Rio de Janeiro 6.7.33 + cachet vert du bord au recto
+ cachet d'arrivée à Friedrichshafen au verso





Pli Aéropostal Brésil transporté à bord du LZ127 Graf Zeppelin
sur "vol retour du 8e vol Amérique du Sud"
Rio de Janeiro - Friedrichshafen, 5-9.10.1933"
à destination de Hamburg (D).

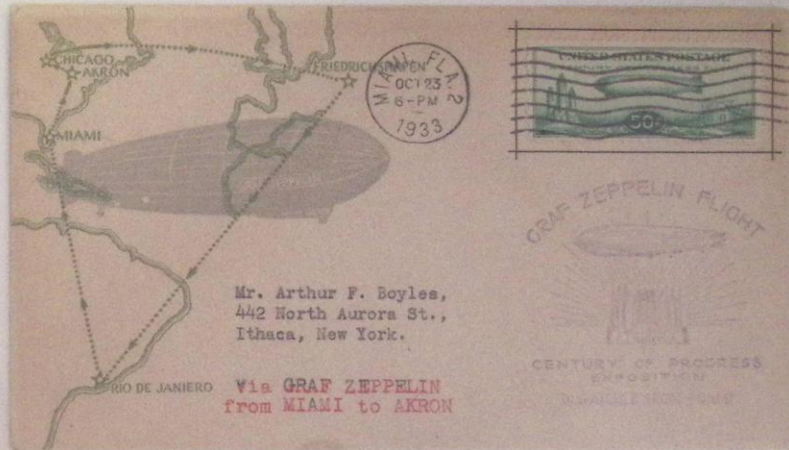
Affranchissement Brésil:
M 363 - 700M lilas - Série Courante "Economie et Culture"
+ 3\$500 "Avion"

Oblitération :
cachet commercial 5 oct. 1933
+ cachet violet du vol "Condor Zeppelin" (variété erreur de couleur)
+ cachet de transit rouge
+ fl. arrivée verte Friedrichshafen "Mit Graf Zeppelin" 9.10.33 au verso



22LZ127-70





Pli illustré USA transporté à bord du
"Vol LZ127 Graf Zeppelin à l'Exposition Universelle de Chicago 1933"
"Akron (USA) - Friedrichshafen (D) 28.10-2.11.1933"
à destination de Schladen (D).

Affranchissement USA:
50c "LZ127 Chicago 1933"
(Mi 358)

Oblitération recto:
flamme Akron, Ohio - Oct 28, 1933 - 4 30 am
+ cachet violet du vol "Dispatched from Akron"

Oblitération verso:
+ flamme d'arrivée à Friedrichshafen
"Mit Luftschiff Graf Zeppelin befördert" 2.11.33



2009-312
93 LZ 127-08
15,00



L3127 "Graf Zeppelin
Carte Postale couleur (Etats-Unis)
"L3127 Graf Zeppelin survolant Los Angeles"
(publiée l'année de l'Exposition universelle de Chicago 1933)
(neuve EB - rare - Achat 2009: 15euros)

C'est le 23 octobre 1933 que le LZ127 fit escale à Miami avant de se diriger vers Akron puis Chicago.
En provenance de Recife (Pern) d'où il avait décollé le 21 à 00h40, il atterrit à Miami le 23 à 13h36.
Il ne repartira de Miami qu'à 02h42 en direction d'Akron.

Carte Postale couleur USA
"Zeppelin survolant le Causeway à Miami en Floride"
à destination de Wien (Autriche)
Affranchissement:
Mi 350a) 3c. "G. Washington"
Oblitération:
flamme Miami "Air-Mail" 16.12.1933
(Référence Historiophil LZ127-073 - catalogue 2012-4 page 26)



12/167

Pli transporté à bord du LZ127 Graf Zeppelin
"Argentinienfahrt / Vol Allemagne - Argentine
Friedrichshafen - Buenos Aires 30.6.1934"

Affranchissement Dt. Reich:
Mi 471 - 1 x 25Pf "Hindenburg"
et
Mi 525 - 3 x 50Pf "Hindenburg"

Oblitérations:
Fahr 22.6.34
+ transit par Friedrichshafen 23.6.34
+ cachet authentification (violet) du bord
+ 2 cachets arrivée Buenos Aires 28.6.34 au verso



"11ème vol Allemagne - Amérique du Sud, 27.30.8.1.9 1935"

Mi Avion transporté à bord du LZ127 Graf Zeppelin

sur vol Aller

à destination de Recife (Pernambuco).

Affranchissement Dt. Reich:

paire 6Pf Mi 584 "Jeunesse Hitlérienne"

et bloc de six 15Pf Mi 585 "Jeunesse Hitlérienne"

+ 25Pf Mi 568 "Carte",

+ 25Pf Mi 582 "Centenaire du Chemin de Fer"

Oblitérations :

Cachet noir du bord "Luftschiff Graf Zeppelin - 11. Fahrt Europa - Südamerika" 28.8.1935

+ cachet rouge du vol "Europa - Südamerika"

+ cachet d'arrivée Recife 30.8.35 au verso





02 £3129 = 05

Pli spécial Zeppelinpost (type 5) Allemagne

transporté à bord du £3129 Hindenburg sur
1er vol en tandem du £3129 Hindenburg et £3127 Graf Zeppelin

Deutschlandsfahrt 1936 • Elections au Reichstag
Friedrichshafen • Oberfranken • Sachsen • Pommern • Ostpreussen • Danzig • Berlin • Kassel
Ruhgebiet • Niederrhein • Köln • Kaiserlautern • Frankfurt/Main • Stuttgart • Friedrichshafen 26.19.3.1936
à destination de Frankfurt am Main (Allemagne)

Affranchissement Dt. Reich:
5+3Pf, 12+6Pf "Nothilfe 1935 (Secours social) Costumes traditionnels",
40 Pf "10 ans de Luftbansa" et 75 Pf £3129 Nordamerika
(M 590, 593, 603, 607)

Oblitération:
à Friedrichshafen "a" 26.3.1936

+ cachet d'authentification (rouge) du bord "Mit Luftschiff £3 129 befördert"



Postkarte



From

L. Lindemann

Reichsminister

Großsiedlung S. Nürnberg

Ansbacherstr. 139

Hingetroffen.

Nach einem mit dem Mund gezeichneten Original
von dem goldenen Künstler Karl B. B. B. B.
Nürnberg, Weberplatz 11.





02 LZ129 = 34

Dernier vol "Deutschlandsfahrt = Nordamerikafahrt 1937"
1-3.5.1937

avant l'explosion du Hindenburg le 6 mai 1937 à Lakehurst NJ (USA)
Dépot tardif du 30 avril

Carte Postale d'Allemagne "vol en tandem des LZ129 Hindenburg et LZ127 Graf Zeppelin (1936)
à destination de Frankfurt am Main (Allemagne) pour transport à bord du LZ129 Hindenburg
sur dernier vol "Deutschlandsfahrt = Amerikafahrt 1937 (explosion à Lakehurst 6.5.1937)"
Nota: dépôt tardif du courrier = renvoyé à l'expéditeur (annulation "Deutschlandsfahrt" du 1/5/1937

Affranchissement:

Dr. Reich 50pf (Pa Adler)

Oblitération:

flamme Frankfurt/Main "Luftschutz" 30.4.1937



Friedrichshafen a. B. „Graf Zeppelin“
in voller Fahrt vom Flugzeug aus gesehen

“3e Vol transatlantique Europe - Amérique du Sud du LZ127

11-21.5.1936

Affranchissement :

Dt. Reich 50Pf et 75Pf “LZ129 Hindenburg” + 5Pf Poste Aérienne “Nigle”

Oblitérations :

Gachet du bord “Deutsche Luftpost Europa-Südamerika -

Luftschiff Graf Zeppelin” 19.5.36



02 LZ127 = 08

Carte Postale officielle Allemagne
de la "Deutsche Zeppelin-Reederei"

LZ127 Graf Zeppelin au mât d'amarrage de l'aéroport de Francfort
à destination d Finstervalde (D)

Affranchissement Allemagne:
6 pf "Hindenburg"

Oblitération:
Gf Frankfurt/Main "aéroport de dirigeables" 12.10.1938

+ cachet d'authentification (rouge) du bord "Besuch des Graf Zeppelin = Frankfurt/Main"





*1936...à 40 ans de là, le 21 Janvier 1976
1er vol Paris - Rio de Janeiro et retour par le Concorde*

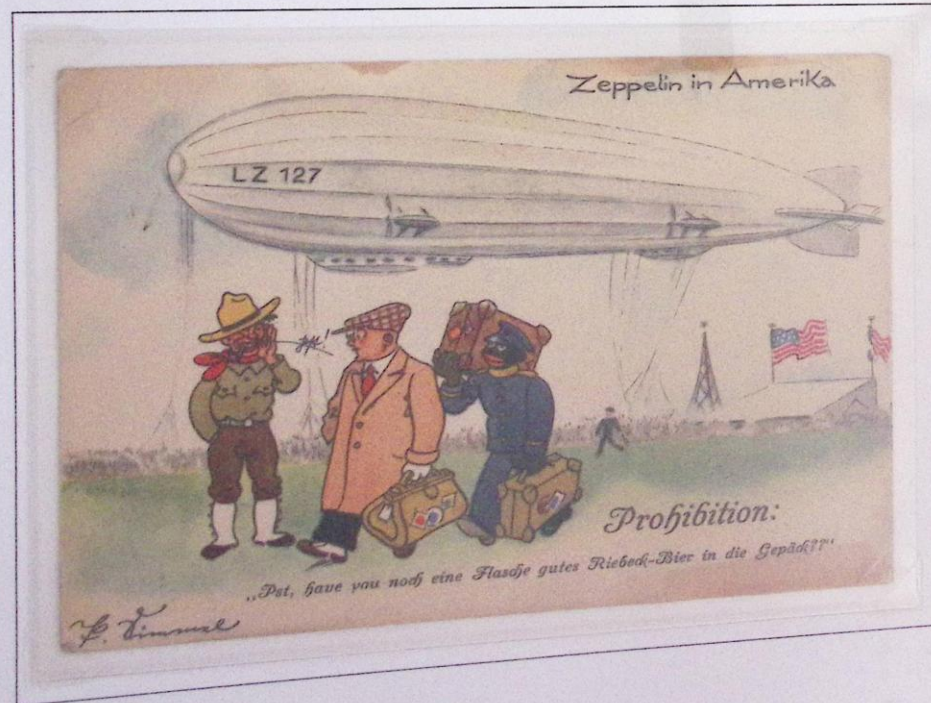




1930

Carte Postale publicitaire Allemagne
"Bière Riebeck & Co. Leipzig - Zeppelin in Amerika"
PROHIBITION

Sur le terrain d'aviation de Lakehurst,
un passager arrivant d'Allemagne à bord du LZ127
est accosté par un soldat américain qui lui demande
«Pssst! Avez-vous une bouteille de la bonne bière Riebeck dans vos bagages?»,
Édition originale de 1930 signée F. Himmel



Bol retour
= Münster = Friedrichshafen
15=16.6.1930

Carte Postale "Mit Zeppelinluftschiff" transportée à bord du LZ127-Graf Zeppelin
sur "1er vol Allemagne = Friedrichshafen = Münster 15-16.6.1930"

à destination de Konstanz (D).

Affranchissement D. Reich:

Mi 343 = 100Pf "Chiffre"

Oblitération:

Münster 15.6.1930

+ cachet rouge du vol "Mit Luftschiff Graf Zeppelin befördert"

+ cachet d'arrivée à Friedrichshafen 16.6.30



Pli spécial transporté à bord du LZ127 Graf Zeppelin
sur "1er Tour du Monde Panaméricain - Europe
Rio - Lakehurst - Séville - Friedrichshafen 24.5-6.6.1930"
à destination de Zurich (Suisse).

Affranchissement Brésil :
10.000R "1er vol commercial Zeppelin Brésil-Europe 1930"
+ paire 100R "Avion"
+ 300R "

Oblitération :
Rio de Janeiro "Syndicato Condor Ltd Aereo" 24.5.1930
+ cachet noir "Graf Zeppelin Brasil-USA-Europe 28 Mai 1930"
+ cachet violet "First Europe - Panamerica Round Flight"
+ cachet d'arrivée Friedrichshafen 6.6.1930





Pli spécial Brésil transporté à bord du
"1er vol Amérique du Sud 1930 du LZ127 Graf Zeppelin"
Etape Rio de Janeiro (Brésil) - Lakehurst (USA) 24-31.5.1930
à destination de New York.
Affranchissement Brésil :
10.000R "1er vol commercial 1930 surchargé Graf Zeppelin USA"
300R "Postes"
Oblitération : Grand Format Rio de Janeiro "Syndicato Condor Servicio Aereo" 24.5.1930
+ cachet noir du vol "Graf Zeppelin Condor Brasil - USA - Europa, Recife 28 Mai 30"

Courrier voyagé à bord du LZ127 = "Graf Zeppelin"
"Bol du retour du Palatinat libéré" "Friedrichshafen - Lachen 20.7.30"
(Départ des troupes françaises d'occupation)

Carte Postale type C154

Affranchissement :

Poste aérienne du 1.4.1926 : 10Pf-Mi379 = 20Pf-Mi380 = 50Pf-Mi381
"Hindenburg" Mi 411 5Pf 1.9.1928 et Mi445 15 Pf surchargé du 30.6.1930

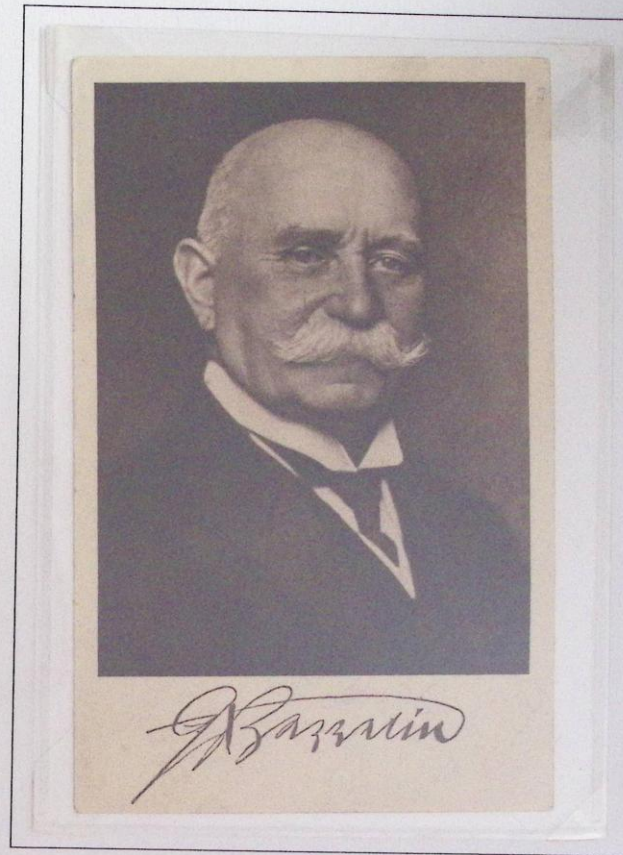
Oblitérations :

Lachen (Pfalz) du 20.7.1930 + cachet d'authentification (rouge) du bord
+ cachet d'arrivée à Friedrichshafen (Bodensee) le même jour.

(Courrier historique marquant la fin de l'occupation de la Rhénanie-Palatinat par la France.

Rare = Achat en 2009 : 85.00 euros)





Portrait de
Ferdinand, Graf von Zeppelin
avec fac-simile de sa signature
carte ayant voyagé sur le 1er vol aller Friedrichshafen - Moscou
10.9.1930



Pli U.R.S.S. transporté à bord du LZ127 Graf Zeppelin sur
"1er vol en Russie soviétique retour Moscou = Friedrichshafen 10-11.9.1930
à destination de Friedrichshafen (D)

Affranchissement mixte URSS:
80k dentelé "Zeppelin en Russie et industries 1930"
15 k. sur 1R. brun non dentelé (poste aérienne)
(Mi 391, 269)

Oblitération soviétique illustrée du vol "Moscou = par avion zeppelin" 10.IX.1930
+ cachet horizontal violet du vol "Mit Luftschiff Graf Zeppelin Moskau = Friedrichshafen"
+ flamme d'arrivée à Friedrichshafen 11.9.1930 au verso

Courrier ayant voyagé à bord du LZ127 "Graf Zeppelin"

"1er Vol Genève - Friedrichshafen 14.IX.1930"

Entier Postal suisse de 1929 "Mater fluviorum" type Mi P143-I

Complément d'Affranchissement :

Poste aérienne du 1.3.1923 : 15c-Mi179 = 25c-Mi180 = 35c-Mi181

et Mi 233 du 1.7.1929 + "Zellknabe" surchargé Mi158 de jan. 1921

Oblitérations :

"Zürich Flugplatz" du 14.IX.1930 + cachet d'authentification (rouge) du bord

"Genève aviation = vol du Zeppelin 14.IX.1930"

(Courrier largué à la frontière suisse pour être acheminé par voie postale à Londres .

Rare = Cote : 70.00 = Achat en 2007 : 55.00 euros)

2007-2 2
72 LZ127-05
70,00



2012-1 26
LZ 127-023
75,00

Entier Postal Suisse = 1929-30 = Mi P143 1 = 10c "Mater fluviorum"
transporté à bord du LZ127 «Graf Zeppelin» sur
"Vol spécial en Suisse, Genève = Zürich 14.9.1930"
Affranchissement mixte Suisse :
Poste Aérienne 1924 = Mi189 x = 65c "Scare"
Oblitérations :
Cachet rouge du vol "Genève aviation = Vol du Zeppelin" 14.9.30
+ cachet d'arrivée à Zürich 14.9.30.



Légi postával!
ZEPPELIN
léghajó magyarországi körrepülési
útján szállítandó.



Magyar Aero Szövetség

Budapest IX.,

Lónyai-utca 17.

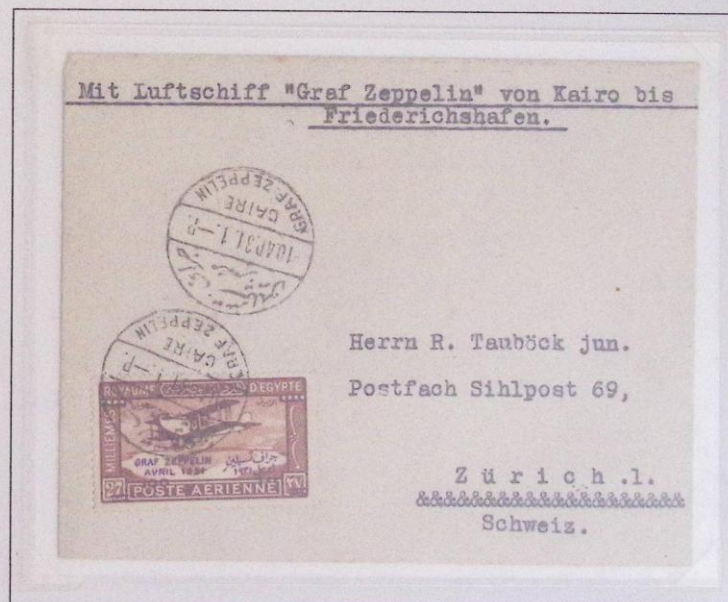
Carte spéciale transportée à bord du LZ127 Graf Zeppelin
sur "1er Vol en Hongrie = 29.3.1931"
Budapest 1er atterrissage = Vol circulaire = Budapest 2e atterrissage
, Affranchissement Hongrie :
Mi478 = 23.3.1931 = 1P "Poste aérienne surchargé Zeppelin",
Mi 430 = 1.9.1927 = 12Fi "PA, Disseau Turul"
Oblitérations :
Budapest 28.3.1931 + cachet authentification (bleu) du bord
+ cachet arrivée Budapest 29.4.31

Pli "Zeppelinpost" Egypte
transporté à bord du "L3127 Graf Zeppelin"
"1ère Expédition des Pyramides d'Egypte, vol retour Le Caire - Friedrichshafen 11.13.4.1931"
à destination de Zurich (Suisse)

Affranchissement Egypte:
Mi 157 - "27m "Poste Aérienne surch. 100m - Graf Zeppelin Avril 1931"

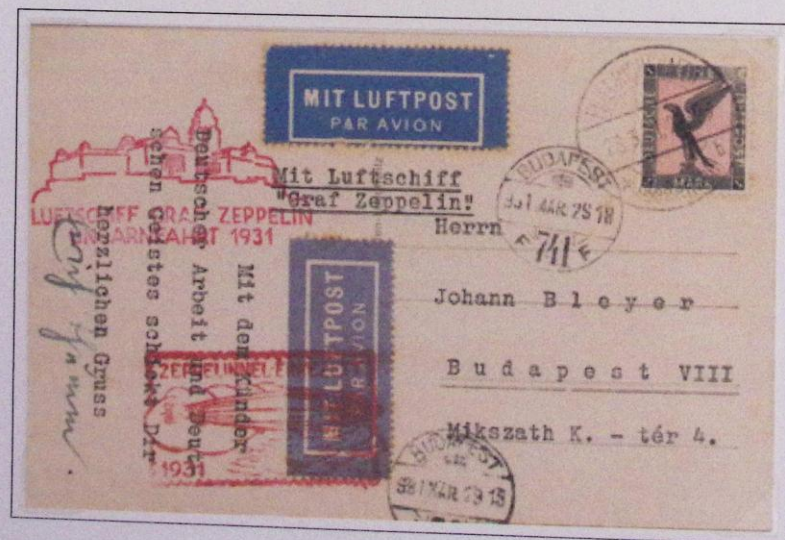
Oblitération:
cachet spécial du vol (en arabe et anglais) "Graf Zeppelin - Caire 10. ap. 31"
+ cachet arrivée "Friedrichshafen" 13.4.1931 et "Zurich" 17.33.31 au verso

Beau courrier Zeppelinpost égyptien avec cachet d'expertise "Sieger"





Allemagne = Carte Postale "Königsberg / Kaliningrad, Mer Baltique"
 transportée à bord du "Z 127 Graf Zeppelin" sur
 "Ungarnfahrt 1931 = Vol en Hongrie, Friedrichshafen = Budapest 28-30.3.1931"
 Affranchissement : Dt. Reich 1M "Vigle" (Mi 382)
 Oblitération : Friedrichshafen 28.3.31
 + 2 cachets rouges d'authentification du bord (Allemand et Hongrois)
 + 2 cachets arrivée Budapest 29.3.31





2183127-02

83127 1er vol Allemagne - Tournée en mer Baltique

"Ostseejahr Rundfahrt 1931"

Pli zeppelinpost posté de Kopenhague (Dk) via Friedrichshafen (D)
pour transport à bord du 83127 Graf Zeppelin sur

"1er vol Allemagne - Mer Baltique" "Ostseejahr Rundfahrt 1931"
(année de la mer Baltique) Friedrichshafen - Travemünde (Lübeck) - Rügen
Malmö - Kopenhague - Flensburg - Kiel - Travemünde 14.5.1931
à destination de Hellerup (Dk)

Affranchissement Allemagne:

2M bleu 83 Europa - Amerika surchargé Südamerikafahrt (M438)

Oblitération:

tad Friedrichshafen 12.5.1931

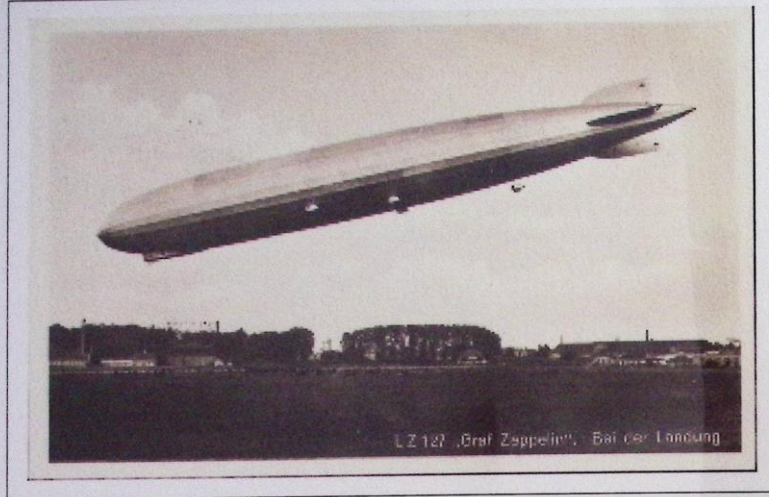
+ cachet bleu du départ de Kopenhague "Afsendt Gennem Eskra Bladet"

+ cachet violet du vol "Luftschiff Graf Zeppelin - Ostseejahr-Rundfahrt 1931"

+ cachet d'arrivée à Kopenhague 14.5.1931 au verso

2009-2 ZS
92 LZ127-10
95,00

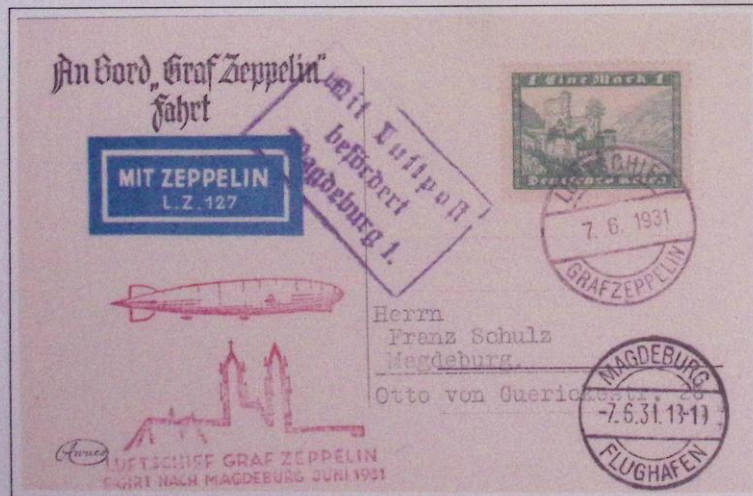




LZ 127 „Graf Zeppelin“, Bei der Landung

Carte Postale officielle du bord
 Atterrissage du LZ 127 „Bol de l'année de la Mer Baltique"
 „Berlin - Lübeck - Friedrichshafen 12-15.5.1931"
 Affranchissement Deutsches Reich:
 Mi 455 - 1RM „LZ 127 Europa-Amerika"
 Double oblitération :
 „LÜBECK TRAVEMÜNDE FLUGHAFEN 14 5 31. 18-19"
 „LUFTSCHIFF GRAF ZEPPELIN 14 5 1931"
 + cachet d'authentification violet du bord
 „LUFTSCHIFF GRAF ZEPPELIN
 OSTSEEJAHR RUNDFAHRT 1931"









1er vol en Autriche "Österreichfahrt Graf Zeppelin 1931"
avec atterrissage à Wien 12.7.1931

Mi "Zeppelinpost" Allemagne transporté à bord
du LZ127 Graf Zeppelin - 1er vol en Autriche
avec atterrissage à Wien, vol aller Friedrichshafen - Wien 12.7.1931
à destination de Wien

Affranchissement:

Et Reich paire 1RM rouge "Zeppelin-Deutsche Luftpost Europa-Amerika (M455)

Oblitération:

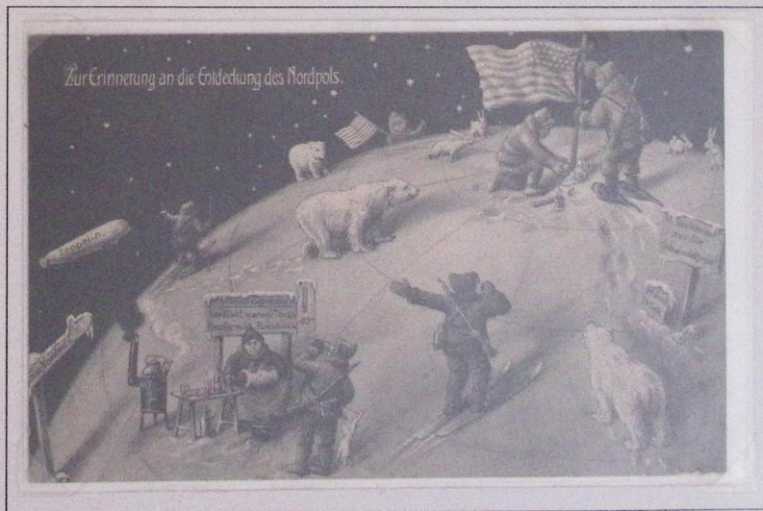
tad Friedrichshafen 12.7.1931

- + cachet d'authentification (bleu) du bord "Luftschiff Graf Zeppelin - Landungsfahrt nach Wien 1931"
- + cachet d'arrivée illustré Wien "Österreichfahrt Luftschiff Graf Zeppelin 1931" 12.VII.1931

2009-1-10
91 Z P 01
69,00

Précurseur à la conquête du Pôle

Allemagne 1909
Carte postale noir et blanc
Ballon dirigeable zeppelin
"Souvenir de la Découverte du Pôle Nord (Durs polaire)
Affanchissement Bavière :
1. jan. 1890 * Mi 61 * 5 Pf "Staatswappen"
Oblitération :
Münich "25 SEP 09"



Au cours de l'été 1931, Malygin effectue un voyage particulier, en fait d'une croisière touristique en pleine période communiste destinée à faire visiter par l'agence Intourist certains lieux importants de l'archipel François Joseph. Mais certains passagers ne sont pas là pour faire du tourisme... Plusieurs scientifiques de haut niveau sont à bord, sous la houlette du Pr Vize, pour mener des expériences. Il y a aussi Umberto Nobile lui-même, qui espère retrouver des traces de son voyage manqué. De nombreux journalistes sont également présents à bord dont l'allemand Friedrich Sieburg et des voyageurs étrangers mais il semble qu'aucun « touriste soviétique » n'ait été à bord...

Entamé le 19 juillet au départ d'Arkhangelsk sous le commandement du commandant D.T. Chertkov, le voyage sera marqué par quelques faits saillants. Le 24 juillet, le brise-glace est à Bukhta Tikhaya. C'est ici que Georgiy Sedov a hiverné en 1913-1914 avant de s'aventurer vers le Pôle (qu'il n'atteindra pas, mourant peu de temps après son départ). C'est également ici qu'Otto Schmidt a établi une station météorologique en 1928. Ce n'est donc par hasard que l'endroit a été choisi pour organiser depuis plusieurs mois une rencontre entre le brise-glace soviétique et le dirigeable allemand Graf Zeppelin. Des morceaux de glace de plus en plus gros et de plus en plus nombreux venant menacer le dirigeable posé sur l'eau, la rencontre écourtée. Elle fera néanmoins la couverture du célèbre périodique français L'Illustration en août 1931 sous le titre « Rencontre aéromaritime dans l'Arctique: le Graf Zeppelin vient prendre le courrier du brise-glace Malygin à l'île Hooker » et donnera lieu à l'émission de plusieurs timbres dans de nombreux pays. Le 8 août, lors de l'escale à Ostrov Al'dzher, les scientifiques découvriront une hutte installée par une expédition américaine en 1902 ainsi qu'une lettre laissée par Evelyn B. Baldwin, son commandant. Malygin est de retour à Arkhangelsk le 20 août à l'issue d'un voyage dont le succès sera considéré comme limité en raison, semble-t-il, de la disparité des passagers, les désirs des scientifiques s'accommodant mal des obligations du commandant vis à vis des touristes. (d'après W. Barr, Département de Géographie, Université du Saskatchewan, Canada)

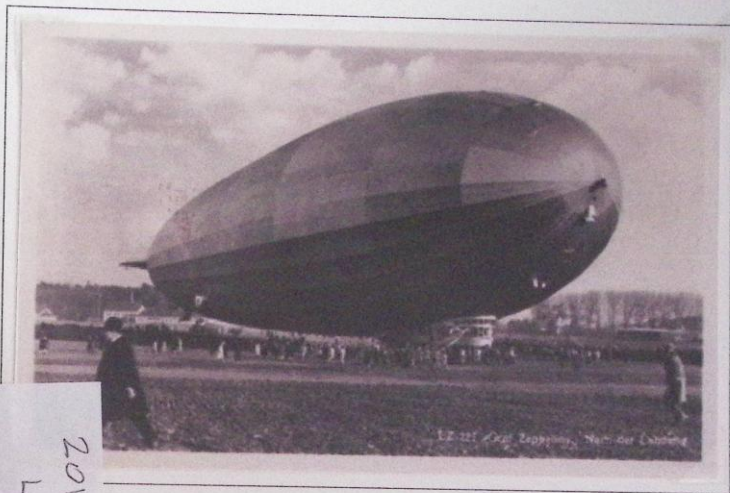
Malygin sera perdu lors d'une tempête au large de la presqu'île du Kamchatka le 28 octobre 1940 alors qu'il revenait d'une expédition scientifique. Se trouvaient alors à son bord 98 personnes.



Mi 5092 - 9 juillet 1981 - Brise-glace (IV) Malygin
Dentelé 11½ x 12
Impression mixte taille-douce et héliogravure
Tirage 4 000 000 exemplaires



Deutsches Reich * Carte postale
ayant voyagé
lors de l'expédition du dirigeable LZ127 "Graf Zeppelin" au Pôle Nord
Affranchissement Deutsches Reich :
Mi 456 * 1RM émis le 10.7.1931
Mi 455 surchargé "POLAR-FAHRT 1931"
Oblitérations :
Cachet à date "Luftschiff Graf Zeppelin 25.7.31"
+ cachet d'autentification (rouge) du vol
"Luftschiff Graf Zeppelin * Polarfahrt 1931"
+ cachet à date (noir) "Par avion zeppelin * Leningrad * 25.7.31"



2012-3 ZG
 LZ127-054
 845,00



Herrn
 H.E. Sieger
 Friedrichshafen a.Bo.
 Deutsches Reich

Deux types différents de courriers avec des timbres d'Union soviétique ont été embarqués dans cette course particulière au Pôle Nord!

Sur la page précédente c'est le type I qui est représenté avec le cachet spécial à l'encre rouge-violette:

Mit Luftschiff "Graf Zeppelin"
und Eisbrecher "Malygin"
LENINGRAD - NORDPOL

Ce courrier possède une autre particularité : l'adresse est à destination d'un professeur à bord du brise-glace Malygin. Elle a été réalisée avec un tampon encreur avec la même couleur d'encre que le cachet précédent.

Ci-dessous, c'est le type II qui est représenté sur ce courrier. Timbres et cachets sont identiques à l'exception du cachet rouge-violet attestant la spécificité du vol:

Mit Eisbrecher "Malygin"
und Luftschiff "Graf Zeppelin"
ARCHANGELSK - NORDPOL - FRIEDRICHSHAFEN

l'adresse a été réalisée de la même façon que celle du courrier précédent.





Pli spécial recommandé

par LZ 127 Graf Zeppelin "Expédition scientifique au pôle Nord 24-31 7 1931"

Ce pli a été posté à Leningrad le 25 7 1931, transporté à bord du Graf Zeppelin et transbordé par câble à bord du brise-glace soviétique "Malyguin" lors du rendez-vous entre le brise-glace et le Zeppelin qui a eu lieu le 27 7 1931 dans la baie de l'île Hooker (archipel Franz Josef) dans l'Océan Arctique.

Affranchissement par deux valeurs non dentelées soviétiques
35 k et 2 R "URSS - Pôle du Nord 1931" émises pour l'expédition.

Oblitérations : "Cachet spécial par avion Zeppelin - Leningrad 25 7 1931"
+ cachet d'arrivée du navire "Brise-glace "Malyguin" - Arctique" 27 7 1931.

Il a été enregistré en Recommandé R / Leningrad, Bureau de poste central sous le n°2089.

Deux cachets d'authentification sont apposés :

"Mit Luftschiff "Graf Zeppelin" und Eisbrecher "Malyguin" Leningrad - Nordpol (violet)
et "Luftschiff "Graf Zeppelin" - Polarfahrt 1931" (rouge)

Courrier voyagé sur étape "Leningrad - Pôle Nord" retour à Arkhangelsk par brise-glace.

(Superbe et rare - Cote : 180.00 - Achat 2007 : 129.00 euros)

75 ans plus tard...

Airbus A380 Vol AIB 404
Vancouver (Canada) - Toulouse (France)
via le Pôle Nord 29-30.11.2006

Pli Canada "Tour du Monde A380 - vols AIB 403/404
Atterrissage/décollage Richmond-Vancouver et SURVOL DU POLE NORD"

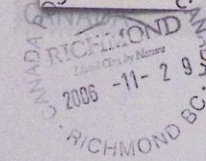
Affranchissement:

tpp Canada "Tour du Monde A380"

Oblitération:

Richmond BC 29.11.06 -

Tirage N° 238/300



N° 0238 /300

europafdc.eu
c/o Vancouver International Airport
Richmond, British Columbia V6X 2M9
- correspondance philatélique -

Entier Postal Allemagne Mi P195-1 : 8Pf "Pdt. Ebert"
transporté à bord du LZ127 Graf Zeppelin
"Vol de liaison Berlin - Friedrichshafen"
+ 1931 : 1er vol vers l'Amérique du Sud avec largage du courrier sur l'île du Cap-Vert 29.31.8.1931"
à destination de Espire (Speyer) (Allemagne).
Affranchissement mixte Dt. Reich :
1RM "LZ 127 Graf Zeppelin Europa-Amerika" (Mi 455),
+ 1RM "PA Nigle" (Mi 382)
Oblitération :
Berlin 29.8.1931
+ cachet rouge "Vol de liaison Berlin - Friedrichshafen"
+ cachet vert du vol "Graf Zeppelin - 1er vol Amérique du Sud 1931"
+ cachet d'arrivée au verso (largage du courrier) à Sao Vicente Cabo Verde (Cap Vert) 31.8.31



21E3127-06

Pli zeppelinpost Allemagne transporté à bord du LZ127 Graf Zeppelin sur
2ème vol Allemagne - Amérique du Sud - "2. Südamerikafahrt 1931
"Friedrichshafen-Necife (Brésil) 18-20.9.1931"
à dest. de Porto Alegre (Brésil)

Affranchissement Allemagne:
2 x 2RM bleu "Europa-Amerika" (M423)

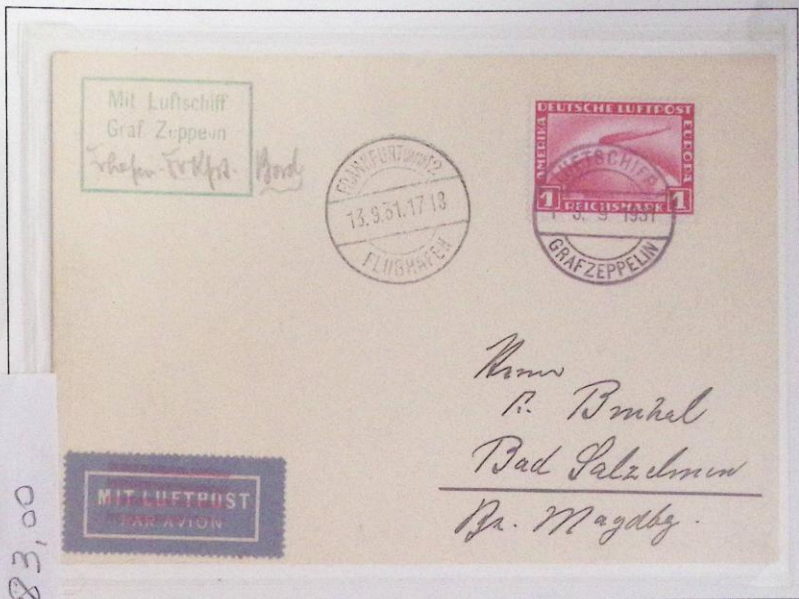
Oblitération:
tad Friedrichshafen 18.9.1931

+ cachet violet du vol "Luftschiff Graf Zeppelin - 2. Südamerikafahrt 1931"

+ cachet d'arrivée à Porto Alegre "Syndicat Condor Ltda" 22.9.1931 au verso
Courrier spolié au départ réparé avec des étiquettes du "Postamt Friedrichshafen (Bodensee)"



2009-2 26
92 LZ 127-13
83,00



Carte spéciale "Journée du Zeppelin"
Friedrichshafen - Ohringen - Frankfurt am Main - Friedrichshafen 13.9.31
(courrier de la dernière étape)
Affranchissement Deutsches Reich :
M 455 - 19M "L 3127 Europa - Amerika"
Oblitération :
Frankfurt 13.9.31
+ cachet du bord (vert) "Mit Luftschiff Zeppelin"



FRIEDRICHSHAFEN



ÖHRINGEN



FRANKFURT AM MAIN

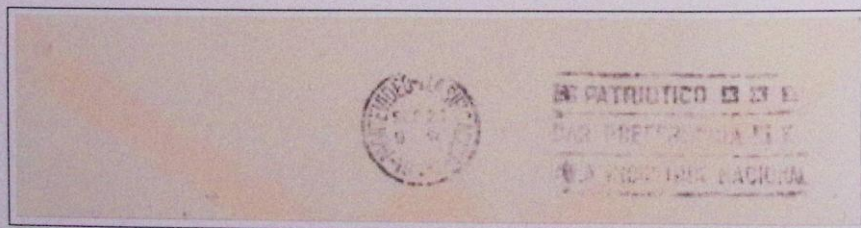


FRIEDRICHSHAFEN

Pli spécial Allemagne transporté à bord du LZ127
sur "2ème vol Allemagne - Amérique du Sud"
"Friedrichshafen (All.) - Recife (Brésil) 18-20.9.1931"
à destination de Montevideo (Uruguay).

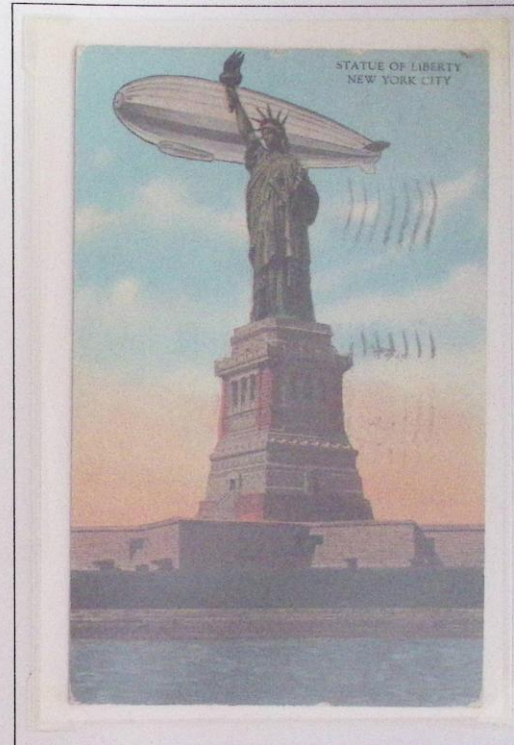
Affranchissement Dt. Reich :
4RM brun "LZ127 Europa - Amerika" (Mi 424)

Oblitération :
Friedrichshafen "Luftpost" 18.9.1931
+ cachet d'authentification (violet) du bord
+ flamme arrivée Montevideo 21.9.31 au verso.

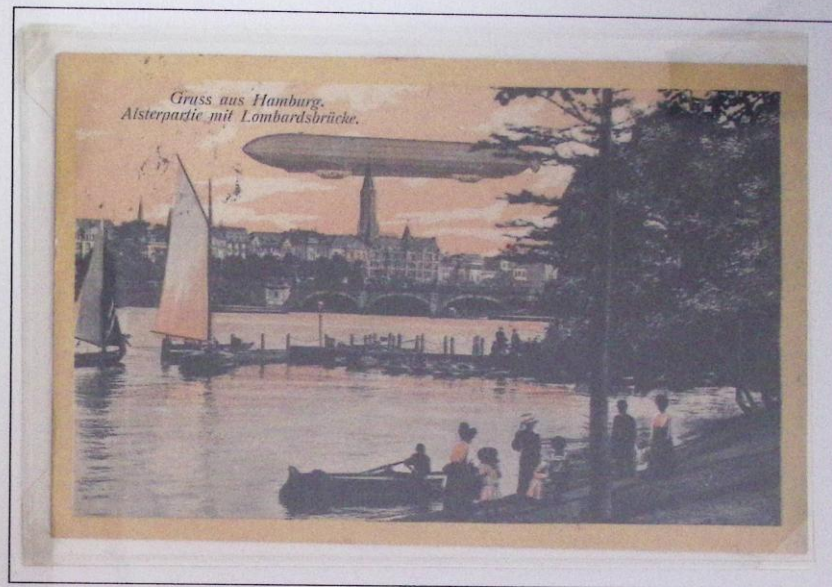




Cette carte postale a été expédiée de New-York alors que le LZ127 effectuait des vols en Suisse avec de nombreuses escales les dernières ayant lieu les 2 et 3 octobre.



Carte Postale couleur USA
"LZ127 Graf Zeppelin survolant la Statue de la Liberté"
à destination de Schaanwald (Principauté du Liechtenstein)
Affranchissement USA:
Mi 264) 3 c. "A. Lincoln"
Oblitération:
New York 30.10.1930
Référence Historiapbil LZ127-071 catalogue 2014-1 page 26)



023P-27

Carte Postale noir et blanc Allemagne
"Zeppelin LZ11 'Victoria Luise'
survolant la ville de Bremen et ses habitants amassés sur les toits"
correspondance manuscrite du 2.7.1912 racontant l'événement.

Tirage original d'un photographie local



0281305

Carte couleur Allemagne
"Nouvel an 1915-1916"

"Zeppelin militaire allemand larguant des victuailles aux soldats du front"

Affranchissement:
3 Pf "Germania"
Oblitération:
Zimmerstode 31.12.1915

023P-24

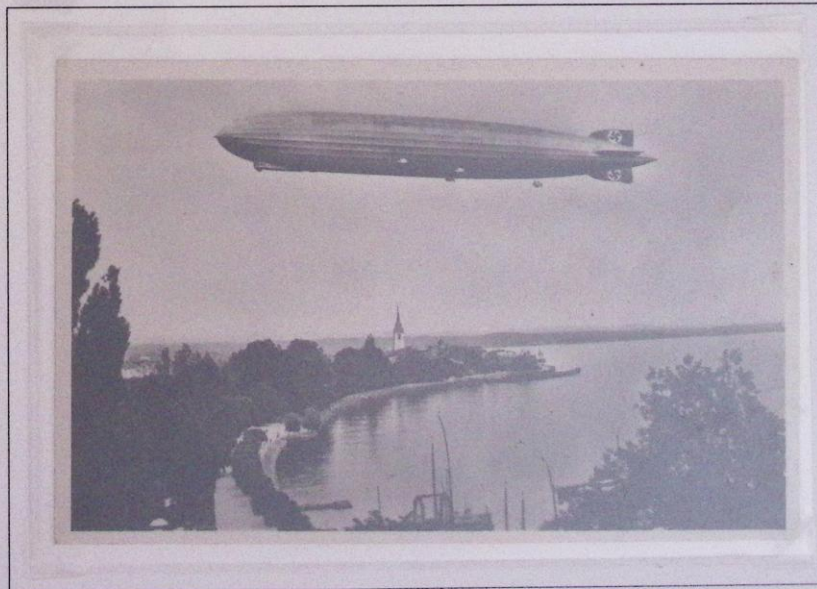
Carte postale noir/blanc Allemagne
"Zeppelin LZ4 survolant la ville de Constance et son lac"

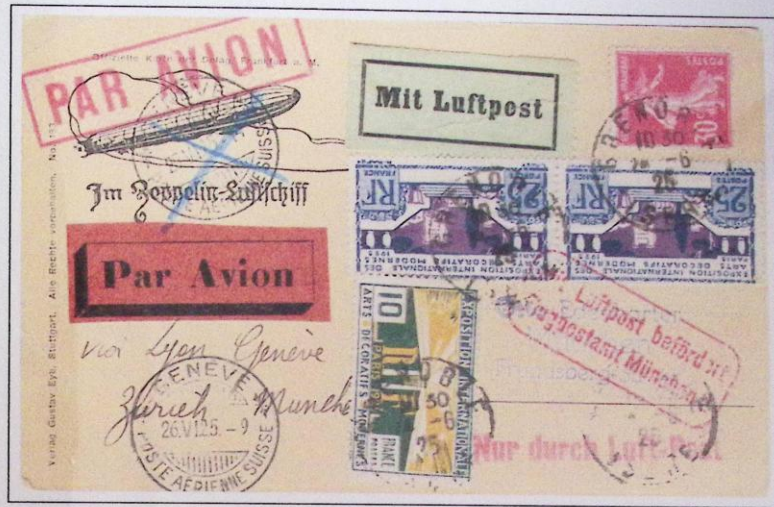
Affranchissement:
5 Pf "Germania"
Oblitération:
Konstanz 23.10.1913





Cartes Postales noir & blanc (Allemagne) "Zeppelin LZ127 survolant Friedrichshafen et le Lac de Constance"





1928



20 septembre 1928

Timbre de la poste aérienne

Dirigeable LZ127 "Graf Zeppelin" survolant la Terre



Mi 423 • 2 RM
outremer



Mi 424 • 4 RM
brun-noir

1931



mai 1931

Timbre de la poste aérienne

Dirigeable LZ127 "Graf Zeppelin" survolant la Terre



Mi 455 • 1 RM
filas-rouge

LZ 127-010
2011-4NN P11
60'00

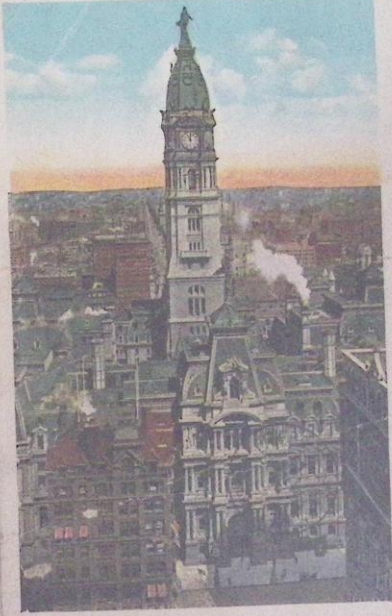


*Zugspatzen über Nürnberg
Lage über dem Hauptbahnhof, im Hintergrund
die Nürnberger Altstadt.*

Rien ne peut mieux représenter les voyages
du dirigeable LZ127 "Graf Zeppelin"
vers les États-Unis que cette carte américaine
illustrant le survol de la statue de la Liberté
lors de son arrivée à New York.

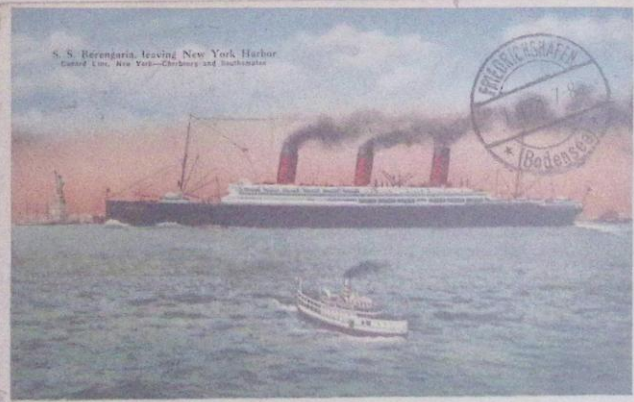


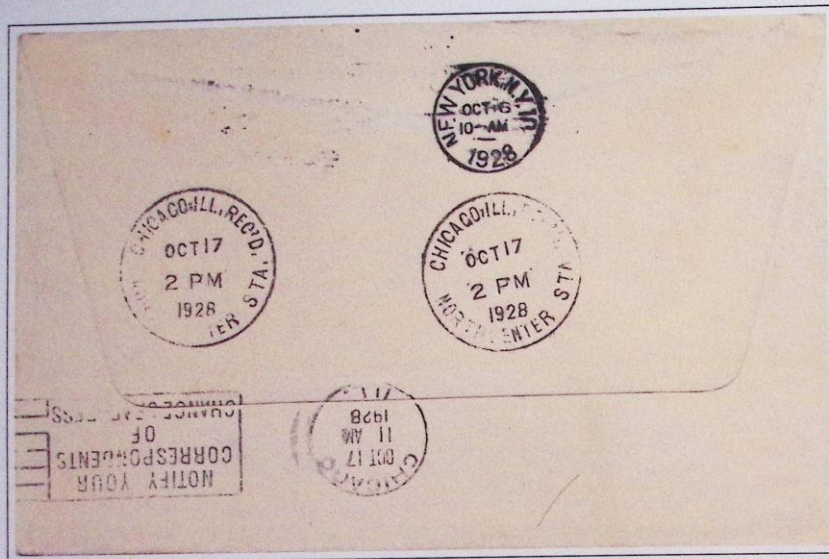
BIRD'S-EYE VIEW OF PHILADELPHIA AND CITY HALL.



PHILADELPHIA, PA.

S. S. Berengaria, leaving New York Harbor
Cunard Line, New York—Cherbourg and Southampton







Pli avant voyage
sur le vol retour Etats-Unis - Allemagne du LZ127 "Graf Zeppelin"
Affranchissement USA:
2 x 50c. «Maison Blanche»
+ 5c. «Président Roosevelt»
Oblitération:
New York (N.Y. State) oct 24, 1928
+ cachet d'authentification (violet) du bord
+ cachet d'arrivée à Friedrichshafen 1.11.1928 au verso

Prof. Herman Auerbach, 27127
Sumner Redburn, N.Y.



Frau Helene Kuetter, Seb. Triebel,
Berlin-Beumschuelenweg,
Schreiberstr. 18.
Germany.

Pli avant voyage
sur le vol retour États-Unis, Allemagne du LZ127 "Graf Zeppelin"
Affranchissement USA:
5c. «Président Roosevelt»
+ 1\$ "Lincoln memorial"

Oblitération:
cachet départ Fort Wayne (Indiana) oct 23, 1928
+ cachet d'authentification (violet) du bord
+ cachet d'arrivée à Friedrichshafen 1.11.1928 au verso

Pli avant voyage
sur le vol retour États-Unis - Allemagne du LZ127 "Graf Zeppelin"

Affranchissement U.S.A.:

- 5c. «Phare à Sherman Hills»
- + 10c. «Spirit of Saint Louis»
- + 2 x 50c. «Maison Blanche»

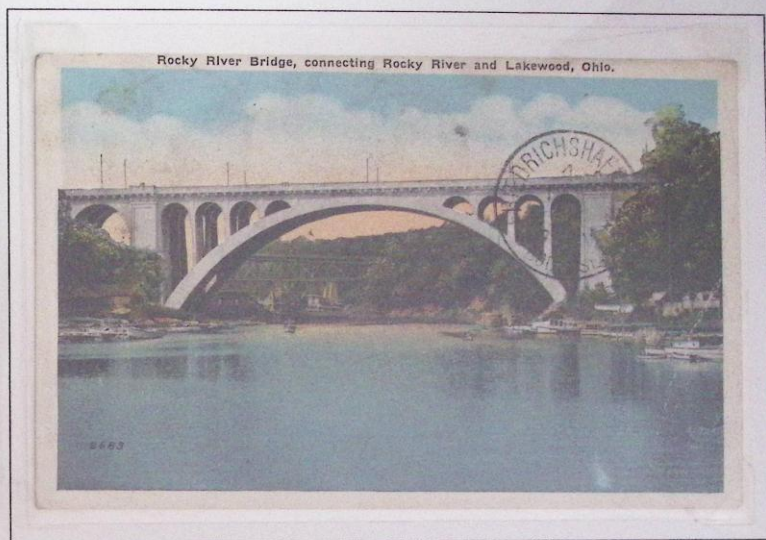
Oblitération:

- cachet départ Lakehurst (New Jersey) oct 28, 1928
- + cachet d'authentification (violet) du bord
- + cachet d'arrivée à Friedrichshafen 1.11.1928 au verso





Pli ayant voyagé
sur le vol retour Etats-Unis - Allemagne du LZ127 "Graf Zeppelin"
Affranchissement USA:
5c. «Président Roosevelt»
+ 1\$ "Lincoln memorial"
Oblitération:
cachet départ Cleveland (Ohio) oct 22, 1928
+ cachet d'authentification (violet) du bord
+ cachet d'arrivée à Friedrichshafen 1.11.1928 au verso



Carte postale "Rocky River Bridge" ayant voyagé
sur le vol retour Etats-Unis - Allemagne du LZ127 "Graf Zeppelin"
Affranchissement U.S.A.:
3c. «Président Lincoln»
+ 50c. "Arlington"
Oblitération:
cachet départ Cleveland (Ohio) oct 22, 1928
+ cachet d'authentification (violet) du bord
+ cachet d'arrivée à Friedrichshafen 1.11.1928 au recto



Carte postale ayant voyagé
 sur le vol retour Etats-Unis - Allemagne du LZ127 "Graf Zeppelin"
 Affranchissement USA:
 au recto 3c. «Président Lincoln» + 50c. "Arlington"
 + au verso bloc de 10 du 2c. "G. Washington surchargé Molly Pitcher"
 Oblitération:
 cachet départ Lakehurst oct 28, 1928 + cachet d'authentification (violet) du bord
 + cachet d'arrivée à Friedrichshafen 1.11.1928
 et cachet retour Warwick NY dec 10, 1928 tous deux au verso





84£3127-03 - Historiaphil - catalogue 2019-1 p.23

Decto



Verso

Pli transporté à bord du LZ 127
sur "1er vol Allemagne - États-Unis
après le remplacement des moteurs à Cuers (France) 15.8.1929

Affranchissement :
1 val. Dt. Reich 2RM "Zeppelin-Deutsche Luftpost Europa-Amerika"

Oblitération :
tad Friedrichshafen "Luftpost" 31.7.1929
+ cachet « bleu » du vol "1. Amerikafahrt 1929"
+ cachet d'arrivée à New York 5.8.29 au verso





Plü ayant voyagé de Gräsberg (Suède) à Mount Mac Gregor (New Jersey - USA)
sur le 1er vol transatlantique Friedrichshafen - Lakehurst (NY)
du 1er au 5 août 1929

Affranchissement Deutsches Reich:
2 RM "Zeppelin"
+ 10 c. BdZ "Präsident F. Ebert"

Oblitérations:
Cachet départ «Luftschiff Graf Zeppelin» 1.8.1929
Cachet d'arrivée à New York aug 5, 1929
et à Mount Mac Gregor (NY) aug 6, 1929
+ cachet d'identification (bleu) du vol
(identique à celui du vol avec atterrissage en urgence à Cuers)

Postamt 1

C 1

Postscheckkonto Ffm Nr.1305.

Zum Antrag vom.....

Frankfurt (Main) 1,1924
Zeil 106-110
Fernsprecher Postzentrale 284

14. Nov.

Die Nachforschungen nach dem Verbleibe des von
Ihnen als vermisst angemeldetens *Liesl. v. S. v. W. v. S.*
an *Liesl. v. S. v. W. v. S.* in *Philadelphia, Pa.*
sind erfolglos geblieben. *1032 Olney Avenue*

Herrn *Liesl. v. S.*
Firma

I. V.

heuff

Frankfurt (Main) 1

PS *Liesl. v. S. v. W. v. S.*







Friedrichshafen (Bodensee) | Friedrichshafen (Bodensee) 46

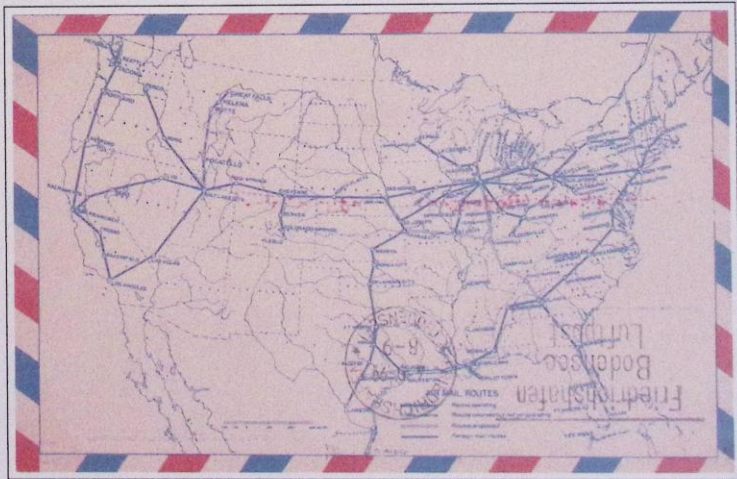
Luftpost. Mit Luftschiff
"Graf Zeppelin"
Die Weltumrundung 1929
Von Friedrichshafen über
Tokio - Los Angeles
Lakehurst - Friedrichshafen

Eine schöne
Ausstellung.
Hadi Koch.

An
Karl Koch
Konditorei Laumer
Frankfurt a/M
Eschersheimer-Landsstr

Friedrichshafen (Bodensee) - Friedrichshafen (Bodensee) 46

Nr. 5, Karl Koch, F. v. H. K. P. a. M., Schlosser-Str. 25



1^{ère} Etape
7=10.8 Lakehurst = Friedrichshafen

Courrier ayant voyagé à bord du LZ127 "Graf Zeppelin"
sur le "1er Tour du Monde 1929 Lakehurst = Friedrichshafen = Tokyo = Los Angeles"
(Etape Lakehurst = Friedrichshafen 7=10.8.29)

Affranchissement USA:

Entier Postal 5c. Avion

+ Mi 283 = 1\$ "Lincoln Memorial"

Oblitérations :

Long Beach 9.5.29 + cachet violet d'authentification du bord

+ cachet d'arrivée à Friedrichshafen 10.8.29 au verso



8327127-06
2018.3 p 16
55,00



FOR MR. ALFRED KURTH,
COLDITZ, SAXONY,
GERMANY.

GRAF ZEPPELIN VIA LAKEHURST, N.J.

Do NOT send via steamer.
From Francis Hartzel,
HOTEL CHELSEA, N.J.
Atlantic City, N.J.



4^{ème} Etape

29.8 Los Angeles = Lakehurst

Prêt à poster "Air mail US Postage"
 avant voyage sur vol Los Angeles - Lakehurst
 à destination de Sandusky, Ohio
 Affranchissement USA:
 Mi 276 - 4 x 14c. "Chef Sioux"
 + Mi 307 - 2 c. "Green Mountain Boy"
 + Mi 317A - 2 c. "1^{re} Lampe électrique d'Edison"
 + Mi 318 - 2 c. "Général J. Sullivan"
 Oblitérations:
 Cachet départ de Sandusky aug 19, 1929 5PM
 Cachet d'arrivée à Los Angeles aug 26, 1929 6 PM
 et retour à Lakehurst par le Graf Zeppelin
 dont cachet d'arrivée (vert) au verso aug 29, 1929 9:30 AM



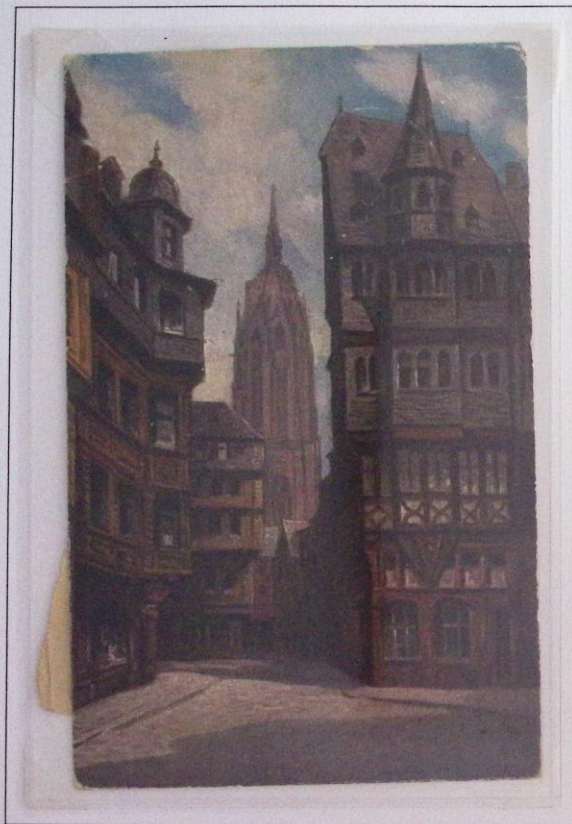
5^{ème} Etape

du 1 au 4.9 Lakehurst = Friedrichshafen



Carte postale ayant voyagé
sur le vol retour Etats-Unis - Allemagne du LZ127 "Graf Zeppelin"
Affranchissement USA:
au recto 20 c. «Carte des USA»
+ au verso bloc de 2 du même timbre de 20 c.
Oblitérations:
au recto cachet départ Varick station (NY) aug 30, 1929 8:30 PM
+ au verso flamme d'arrivée à Friedrichshafen 4.9.29 8-9
et cachet d'arrivée en retour à "New York USA Foreign"





Ł3127 Graf Zeppelin
1er vol "Première tournée en Allemagne du Nord"
"Norddeutschlandfahrt" 11-12.9.1929

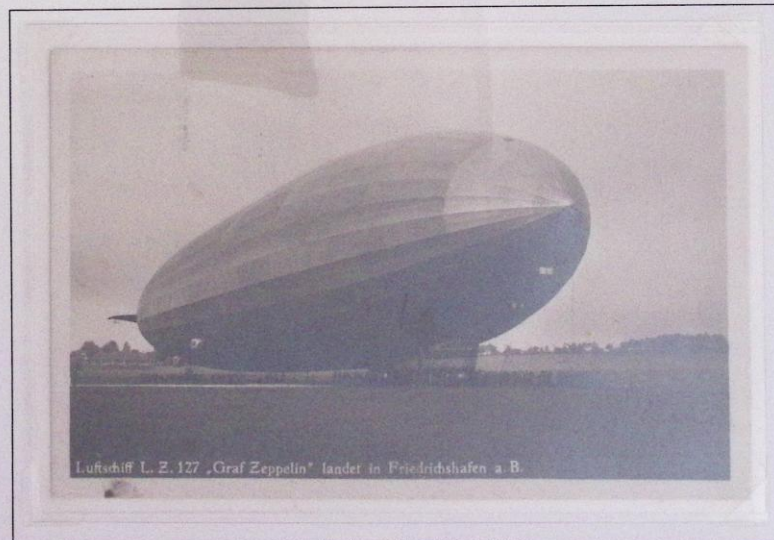
Aus Bord der Graf Zeppelin
 6. Okt. 1929.
 Liebes Lütke!
 Die Kunde der
 Aufhebung mit dem
 Großmutter ganz
 schön. Ganz schön
 ist für die, er
 die. Einem Groß
 wie über
 Na lad eck verboten
 Großmutter

G. Lütke
 Burgdorf
 M. Bern.

ZÜRICH - GUGLIZ
 - 6. X. 29. 10
 VIII
 LUFTPOST

LUFTSCHIFF
 - 6. 10. 29
 GRAF ZEPPELIN

Na lad eck verboten
 Großmutter





"LZ127 Graf Zeppelin traversant l'Océan Atlantique"

CP n/b Allemagne

Affranchissement : 8Pf "Président Ebert"

Oblitération : Friedrichshafen 11.10.1929

+ cachet rose "Visite du Zeppelin LZ127 à Friedrichshafen"

(Date = Achat 2010 : 31.00 euros)

Mit "Zeppelinpost" Allemagne
transporté à bord du LZ127 Graf Zeppelin
1er vol "Schlesienfahrt / Silésie"
dernière étape du 1er vol dans les Balkans
Breslau - Friedrichshafen 17.10.1929
à destination de Frankfurt a/Main (D)

Affranchissement Allemagne:
Dt. Reich 4 RM brun "Zeppelin-Deutsche Luftpost Europa-Amerika (M458)

Oblitération:
Cachet postal du bord "Luftschiff Graf Zeppelin" 7.10.1929
+ cachet de transit et d'embarquement "Breslau 17.10.1929" au verso
+ cachet d'authentification (rouge) du bord "Mit Luftschiff Graf Zeppelin befördert" (type 2)



2 novembre 1929

vol retour Dübendorf = Friedrichshafen

Entier Postal Suisse 10c
+ affranchissement complémentaire en Poste aérienne
Ni Nr 3 = 15c "Monoplan"
Ni Nr 6 = 35c "Pilotes"
Ni Nr 9 = 50c "Biplan"
Oblitérations :
cachet d'authentification rouge "Zeppelin Schweizerflug" (Frauenfeld) 2.11.29
et cachet de largage du courrier "Poste aérienne" St. Gallen 2.11.29*17h



2123127=13

Carte Postale Zeppelinpost

Brésil

"Caravane de muletiers transportant du tabac"

transporté à bord du "LZ127 Graf Zeppelin" - 1er tour euro-panaméricain 1930"

2ème atterrissage à Recife (Pernambuco) - Rio de Janeiro (Brésil) - Lakehurst (USA) - La Havane (Cuba) 28.5-2.6 1930"

Nota: Courrier d'équipage sans correspondance revêtu uniquement des cachets postaux du bord. destination de London (Grande Bretagne)

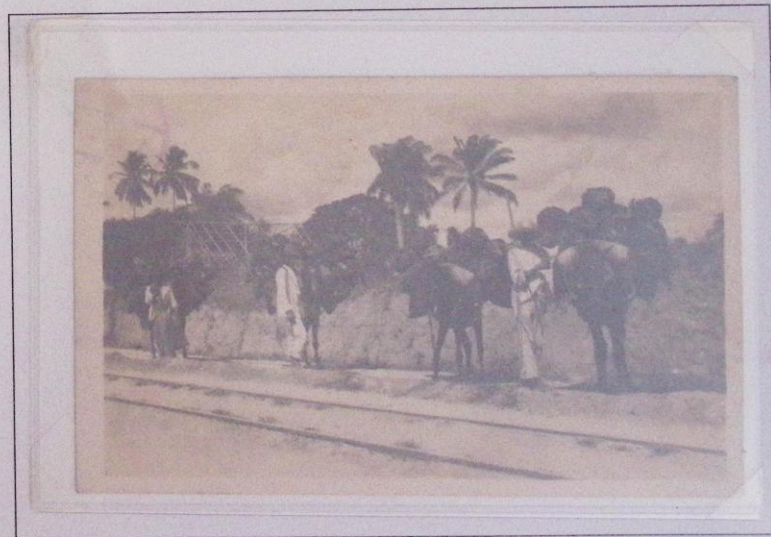
Oblitération:

tâd du bureau postal du bord "Luftschiff Graf Zeppelin" 2.6.1930

+ cachet d'authentification rouge du bord "Luftschiff Graf Zeppelin" - Südamerikafahrt 1930"

Nota: Courrier rarissime, oblitéré du bord le jour de l'escale à La Havane. Le vol du 2 juin 1930 du Graf Zeppelin vers Cuba fut annulé au dernier moment. Le courrier fut transbordé à Lakehurst du LZ127 sur un vol par avion qui décolla le jour même pour La Havane.

Document historique pour le spécialiste.



02 £3127 = 13

Carte Postale n/b Allemagne par avion

"Luftschiff Graf Zeppelin survolant le Rhin au pont ferroviaire de Mannheim-Ludwigshafen"
à destination de Frankfurt

Affranchissement Allemagne:
Dt. Reich paire "10 Pf Luftpost - Adler"

Oblitération:
à Mannheim 13.10.1930
+ cachet d'arrivée rouge "Mit Luftpost befördert - Frankfurt 2 Flughafen", k





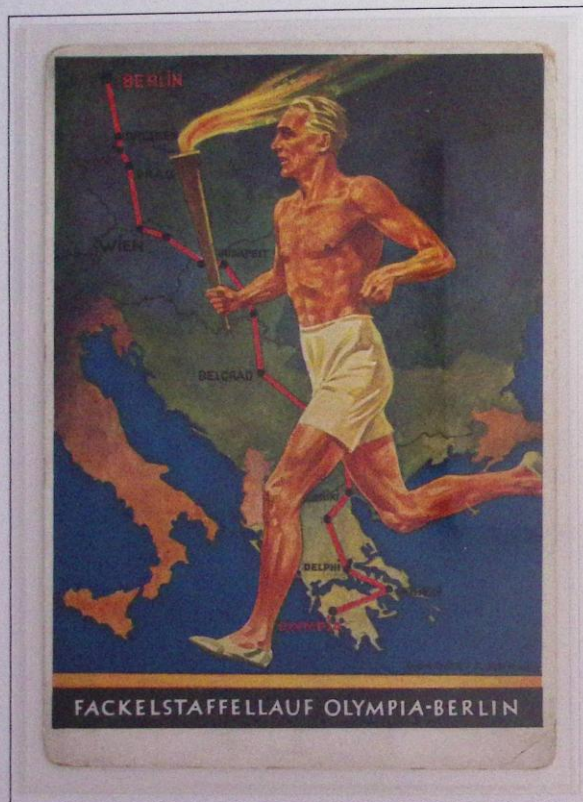
Friedrichshafen a. B. „Graf Zeppelin“
in voller Fahrt vom Flugzeug aus gesehen

Allemagne - Carte Postale noir & blanc
 "Zeppelin LZ127 survolant le château de Friedrichshafen"
 Affranchissement:
 8 Pf "Président Eber"
 Oblitération:
 flamme Görlitz 3.11.30



Werbe-Postkarte Nr. 6
für die Olympischen Spiele 1936

Herausgegeben vom
Propagandaausschuss für die Olympischen Spiele
und dem Hilfsfonds für den Deutschen Sport
Verlag : Reichssportverlag GmbH, Berlin



Allemagne = Carte Postale

"ID Berlin 1936 = Parcours de la Flamme Olympique"

oeuvre de G. Dreher et F. Schicker. Sur une idée de Carl Diem,
retenue par le ministre de la propagande Joseph Goebbels,
le premier relais avec la torche a eu lieu lors des Jeux olympiques d'été de 1936 à Berlin
pour participer à la glorification du Troisième Reich.



BB2-21778 - Historiaphil - Catalogue 2019-1 - p. 29

Carte Postale couleur Dt. Reich
"Die Jeux Olympiques d'Hiver de Garmisch-Partenkirchen, 6-16 février 1936"
Affranchissement Dt.Reich:
6+4Pf "D 36 Patinage"
Oblitération:
flamme Garmisch-Partenkirchen "Olympische Winterspiele 6-16.2.1936"
6.2.1936 (ouverture des jeux)

Les différentes épreuves

Biathlon : patrouille militaire homme
(sport de démonstration)

Jeux Olympiques d'hiver
25 novembre 1935

Patinage de vitesse : 500 m hommes
1500 m hommes
5000 m hommes
10000 m hommes



Patinage de vitesse
6+4Pf - Nr 600

Hockey sur glace : hommes

Patinage artistique : hommes
femmes
couples mixtes

Saut à ski : K90 hommes



Saut à ski
12+6Pf - Nr 601

Ski alpin : combiné alpin hommes
combiné alpin femmes

Ski de fond : 18 km hommes
50 km hommes
Relais 4 x 10 km hommes

Bobsleigh : bob à 2 hommes
bob à 4 hommes



Bobsleigh à quatre
25+15Pf - Nr 602

Combiné nordique : hommes

Curling : hommes (sport de démonstration)



25 novembre 1935
Entier postal émis pour les Jeux Olympiques d'hiver
à Garmisch-Partenkirchen
« Nigle de l'Empire avec les anneaux olympiques »
Mi P 257 = 6+4 Pf



Ouverture des Jeux Olympiques de Berlin 1936
Pli transporté à bord du LZ129 «Hindenburg»
sur le "Bol inaugural des Jeux Olympiques de Berlin 1936"
Entier postal émis pour les Jeux Olympiques d'hiver
à Garmisch-Partenkirchen
« Aigle de l'Empire avec les anneaux olympiques »
Mi P 258 = 15 + 10 Pf
avec affranchissement supplémentaire
Mi 616 = 40 + 35 Pf = Equitation
Oblitération départ :
Grand cachet Frankfurt am Main « Flug- und Luftschiffhafen Rhein-Main 1.8.36-3 »
+ cachet authentification (rose) du bord
Oblitération arrivée :
« Berlin = Zentralflughafen 1.8.36-16 »



25 novembre 1935
Entier postal émis pour les Jeux Olympiques d'hiver
à Garmisch-Partenkirchen
« Aigle de l'Empire avec les anneaux olympiques »
Mi p 258 » 15+10 Pf



Le 19 juin 1936...

Bien avant la cérémonie d'ouverture, des documents de toutes natures présentent et vantent les Jeux Olympiques qui se tiendront dans la capitale allemande.
Ainsi en est-il pour cette carte postale en noir et blanc représentant une vue de la ville de Mayence prise de la Tour de Saint Etienne, expédiée le 19 juin 1936.

Ci-dessous, la flamme avec laquelle fut réalisée l'oblitération de cette carte indiquant la durée des Jeux Olympiques de Berlin " Olympische Spiele 1-16 August 1936 " sur un affranchissement " Deutsches Reich 6Pf « Hindenburg » (Mi 516 de 1933).



Le 23 juillet 1936...



Dans le même ordre d'idée, voici une carte postale sur le thème de la

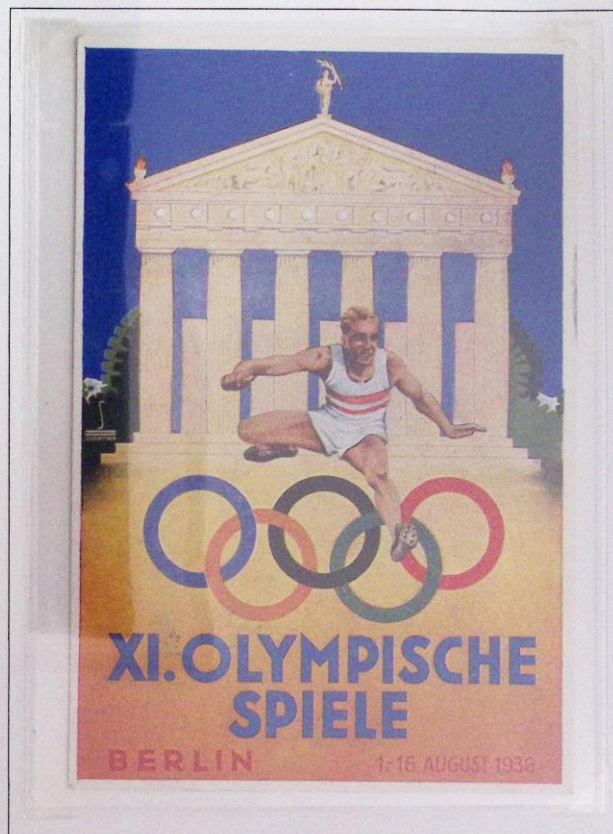
« 42^e Journée des Philatélistes Allemands »

ce type de document possède des éléments plus précis que la simple durée globale des Jeux sur une flamme.

En effet, l'affranchissement est le timbre représentatif de la « Gymnastique » et de façon plus précise des exercices aux « Barres parallèles » Deutsches Reich 3+2Pf référencé Mi 609 du 9 mai 1936

En ce qui concerne l'oblitération, il s'agit du cachet à date officiel des Jeux à quelques jours donc de la cérémonie d'ouverture, le 23 juillet 1936,

ÖF Berlin
 42^e Olympiade 1936
 Int. Sportstudenten Lager
 (Camp Sportif des Etudiants)
 23.7.1936



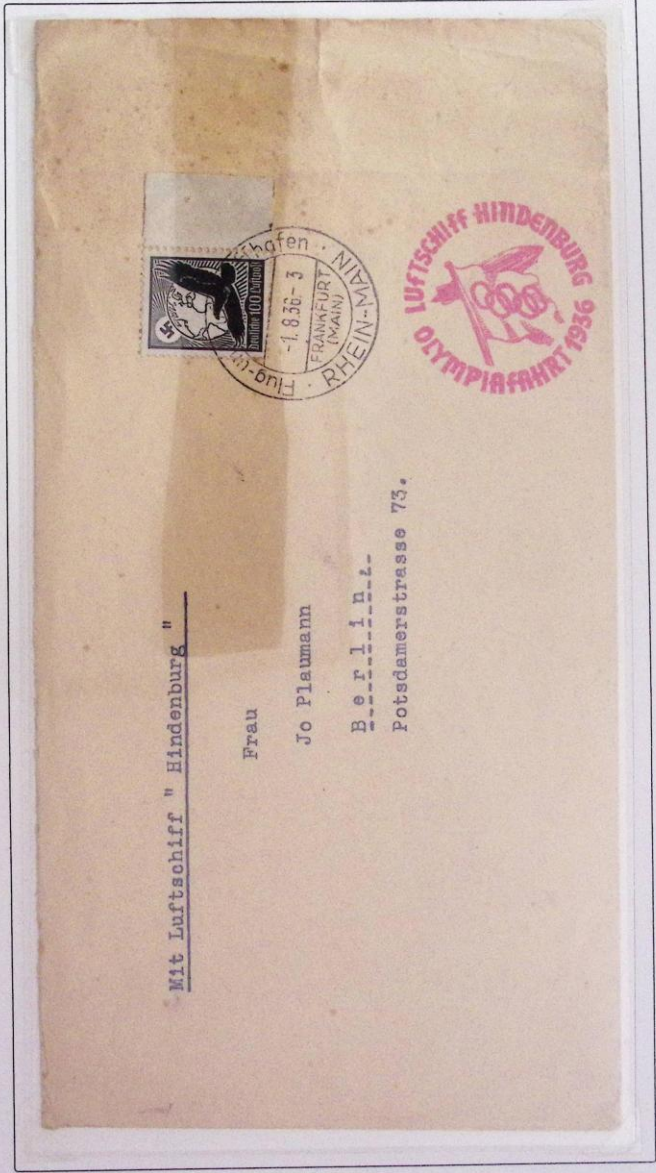
Q82-Q8177923 * Historiophil * Catalogue 2019-1 p.29

Carte Postale couleur Dt. Reich
"XIe Jeux Olympiques de Berlin, 1-16 août 1936 * Athlète, anneaux olympiques et Temple d'Athènes".

Affranchissement Dt Reich:
4+8Pf "JD 1936 * Plongeon"

Oblitération:

GS Berlin "ES. Olympiade 1936 * Piscine Olympique" 15.8.1936



Mit Luftschiff "Hindenburg"

Frau

Jo Plaumann

Berlin

Potsdamerstrasse 73.



LB129 "Hindenburg"

Pli avant voyage à bord du vol inaugural des
 "Jeux olympiques" de 1936
 Affranchissement : 100 Pf "Sigle"
 Oblitération : Zeppelinodrome Frankfurt 1.8.36
 + Cachet rose du bord + cachet d'arrivée à Berlin 1.8.36 au verso
 (Célibat 2009 : 29,00)



Carte Postale de Grèce vers l'Allemagne
 Onzièmes Jeux Olympiques Berlin 1936,
 Souvenir du 1er relais avec la torche de la Flamme Olympique, d'Olympie à Berlin"

Affranchissement Grèce:
 Paire 80dr "Canal de Corynthe"

Oblitération:
 Olympie 20.7.1936 (départ)
 + cachet arrivée Berlin "Olympisches Dorf" 25.7.1936



ALLEMAGNE III^{ème} Reich

Carte spéciale Grèce-Allemagne
"XI. Olympiade Berlin 1936 - Départ de la Torche Olympique"

Affranchissement :

2x 5L Grèce "Canal de Corinthe"

Oblitération :

Olympie 21.7.1936.

Sur une idée de Carl Diem, retenue par le ministre de la propagande Joseph Goebbels, le premier relais avec la torche a eu lieu lors des Jeux olympiques d'été de 1936 à Berlin pour participer à la glorification du Troisième Reich.



Les timbres émis pour les Jeux d'été

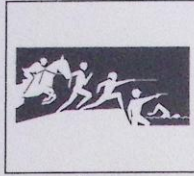
De l'ensemble des épreuves, seules 8 ont été représentées par des timbres.
 Cette série émise à la date du 9 mi 1936 a été dessinée par M. Eschle et réalisée en taille-douce.



Gymnastique
3+2Pf. N° 609



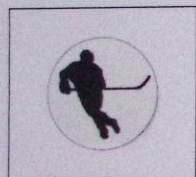
Eutte



Pentathlon



Natation et Plongeon
4+3Pf. N° 610



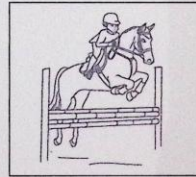
Hecken



Football
6+4Pf. N° 611



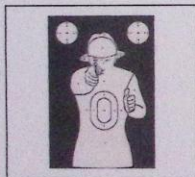
Athlétisme
8+4Pf. N° 612



Eports équestres
Polo



Course
12+6Pf. Course. N° 613



Tir



Handball



Escrime
15+10Pf. N° 614



Voile



Canot / Kayak / Aviron
25+15Pf. N° 615



Equitation
40+35Pf. N° 616



Boxe



Haltérophilie



Basket ball

Issus d'un carnet réf. Mi : M 42 a
Deutsches Reich Olympiamarten 1936

Emission du 15 juin 1936
Valable jusqu'au 31 mars 1937

Mi B103 = 610/611 • 4 + 6 Pf



Mi B104 = 610/611/610 • 4 + 6 + 4 Pf



Mi B106 = 611/610/611 • 6 + 4 + 6 Pf



Mi B105 = 611/610 • 6 + 4 Pf



Mi SR27 • 610/611 fête-bêche • 4 + 6 Pf



Issus d'un carnet réf. Mi : M^H 42 a
Deutsches Reich Olympiamarten 1936

Emission du 15 juin 1936
Valable jusqu'au 31 mars 1937

Mi B107 = 609 / 613 • 3 + 12 Pf



Mi B108 = 609 / 613 / 609 • 3 + 12 + 3 Pf



Mi B110 = 613 / 609 / 613 • 12 + 3 + 12 Pf



Mi B109 = 613 / 609 • 12 + 3 Pf



Mi B28 • 609 / 613 fête-bêche • 3 + 12 Pf

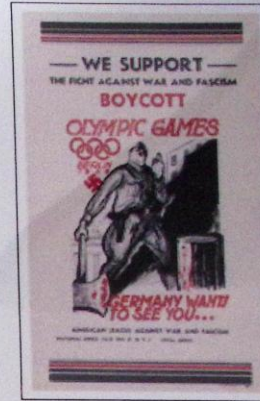




Contexte : Les Jeux polémiques

Le 18 août 1936, la Une de L'Humanité titre : « A Berlin, on se sert du sport, on ne le sert pas »... une instrumentalisation de l'évènement olympique qui débute quelques mois auparavant, à Garmisch Partenkirchen (à l'époque, et sauf si le pays organisateur de l'édition estivale n'est pas en mesure géographique de le faire, les Jeux d'hiver et d'été doivent se tenir sur le même territoire).

Le Troisième Reich voit dans ces XIèmes Jeux olympiques une occasion de célébrer la puissance de la race aryenne et du régime nazi, tout en offrant une image rassurante. Le monde est pourtant secoué, à l'échelle internationale par la crise économique et, à l'échelle européenne, par une Guerre d'Espagne déclenchée le mois précédent et dans laquelle l'Allemagne est partie prenante. Barcelone avait été candidate à l'organisation des Jeux olympiques. Quelques semaines avant les Jeux, la capitale catalane accueille des contre-Jeux organisés en protestation de la tenue de l'évènement olympique berlinois.



Pendant les Jeux olympiques, Barcelone est en armes et débute une lutte républicaine qui ne s'achèvera qu'en février 1939, à la veille du conflit mondial, par la prise de la ville par les forces de Franco. Le matin même de la cérémonie d'ouverture, l'Espagne déclare finalement forfait et ne paraît donc pas autour du stade au milieu des 52 nations présentes dont, pour la première fois, l'Afghanistan, les Bermudes, la Bolivie, le Costa-Rica, le Liechtenstein et le Pérou. Dans ce contexte, le COI s'attache à faire respecter au mieux l'application des principes olympiques et tente au mieux de juguler les velléités nazies. Berlin doit accepter certains compromis comme celui de retirer les offenses les plus manifestes aux principes de participation universelle et de respect mutuel. Le Dr Goebbels, ministre de la Propagande, suspend ainsi la parution du journal antisémite Der Stürmer et fait disparaître des espaces publics les affichages antisémites.



1er août 1936 - Mi Bloc 5 - Papier épais
 Mi 624 3+2Pf Gymnastique - Mi 625 4+3Pf Plongeon
 Mi 626 6+4Pf Football - Mi 627 40 + 35Pf Equitation
 Impression en taille-douce - Dentelés 14



ALLEMAGNE III^{ème} Reich





ALLEMAGNE III^{ème} Reich

Carte Postale argentique Allemagne
"Z3129 'Hindenburg' marqué des anneaux olympiques (JO 1936 Berlin)
survolant l'autoroute du Reich, près de Frankfurt/Main".
Edition originale "Klement, Frankfurt" de 1936

Le dirigeable quitte son hall et prend de l'altitude
avant d'effectuer un large virage lui permettant de
se diriger vers Berlin afin d'y survoler le stade

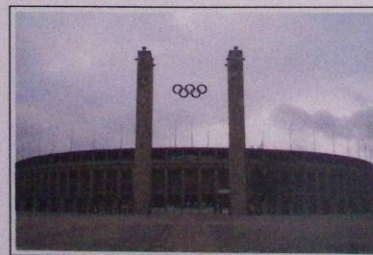


Les athlètes juifs ou noirs, allemands et étrangers, sont par ailleurs autorisés à participer à des Jeux olympiques organisés par Théodore Lewald, président du Comité d'organisation et juif allemand contraint de rester pour cette préparation, et par Carl Diem, un des plus grands activistes de l'Olympisme Outre-Rhin (également psychologue, il fonde en 1946 l'École supérieure des sports de Cologne). Carl Diem est d'une importance fondamentale pour le cérémonial olympique puisqu'il invente pour ces Jeux le relais de la flamme olympique depuis le site antique Olympie (3000 relayeurs). Entre le sanctuaire et Berlin tous les villages accueillent invariablement ce passage par une fête mêlant folklore local, espoir de paix et manifestations sportives.



1er août 1936 • Mi Bloc 6 • Papier épais
 Mi 628 8+4Pf Athlétisme • Mi 629 12+4Pf Course
 Mi 630 15+10Pf Escrime • Mi 627 25+15Pf Aviron
 Impression en taille-douce • Dentelés 14

De fait, paradoxe de l'histoire, si cette édition reste la plus polémique de l'histoire olympique, elle n'en reste pas moins la plus aboutie de l'époque, Berlin ayant vu les choses en grand. La capitale allemande se transforma donc pour l'occasion, se dotant notamment d'un stade colossal de 120 000 places, d'une piscine de 20 000 et d'un village olympique tout confort qui abritera une école d'officiers après les Jeux olympiques. En terme d'organisation, ces Jeux de 1936 font entrer l'événement olympique dans la modernité, avec notamment la première retransmission télévisuelle locale (25 écrans géants répartis dans la ville) et un afflux du nombre de médias, en particulier étrangers, présents pour couvrir les compétitions.



18 bis
18.3

Carte postale officielle noir et blanc
"Jeux Olympiques d'Été 1936 - Reichssportfeld (Stade olympique)"
Affranchissement :
M 611 - 6+4Pf "JD 36, Football"
Oblitération : GZ Berlin "Stade olympique" 2.8.36



Nr. 19. Gesamtansicht Reichssportfeld
Anliche Olympia-Postkarte zugunsten des Olympia-
Fonds. — Reichsportverlag, Berlin SW 68

Industrie-Fotografen Künke & Co., Berlin W 8, Leipziger Str. 24
Negativ Nr. 43 789 kopiert und freigegeben. Bild Nr. R. L. M.

Berlin
Via 430

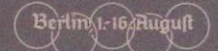
BERLIN OLYMPIA
2.8.36-21.5f
XI Olympiade 1936



Handwritten address:
Herrn
Kunze
Kurfürstenstr. 11
53



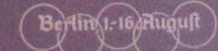
Postkarte



Série 2 Entiers Postaux Deutsches Reich 6+4Pf et 15+10Pf
"Jeux Olympiques d'Été, Berlin 1-16.8.1936" (N° P259/260) en neuf



Postkarte



Carte Postale n/b Allemagne

"Jeux Olympiques Berlin 1936"

"Entrée du porteur de la flamme Fritz Schilgen dans le stade olympique,
devant les hautes autorités faisant le salut nazi"

Affranchissement Dt. Reich:

6+4Pf "30 36 - Football"

Oblitération:

Berlin "Olympia Stadion" 16.8.1936



Le samedi 1er août 1936...

...cérémonie d'ouverture

2012-2 28
LZ129 - 020



Ouverture des Jeux Olympiques de Berlin 1936

Pli transporté à bord du LZ129 «Hindenburg»
sur "Bol inaugural des Jeux Olympiques de Berlin 1936"

Affranchissement Deutsches Reich :

- Série 8 valeurs "Jeux Olympiques" = 9 mai 1936 = Mi 609/16
- + série 4 valeurs "Congrès des Communes" = 3 juin 1936 = Mi 617/20
- + série 2 valeurs "Congrès Loisirs" = 30 juin 1936 = Mi 622/23

Oblitérations :

- Frankfurt "Zeppelinodrome" 1.8.36
- + cachet authentification (rose) du bord
- + cachet d'arrivée à Berlin

Courrier très rare avec la série complète des "Jeux Olympiques"



3750



O t t o

Z i m m e r

K a u f m a n n

L i c h (Oberhessen)





Dans le même temps, l'Allemagne nazie fourbit ses armes et commet ses premiers crimes et forfaitures d'envergure, préludes aux drames de la Seconde Guerre mondiale. Notons enfin que ce stade où les croix gammées se mêlaient aux anneaux olympiques, fut le dernier à voir le salut olympique. Chronologiquement apparu plus tôt, puisqu'inspiré du salut antique, sa proximité avec le salut nazi en sonna le glas.

Les Jeux de la XIIème olympiade, attribués à Tokyo en 1940 ne seront pas célébrés, ceux de 1944 (Londres) non plus.

Zeppelin LZ129 «Hindenburg» Olympiasahrt 1936

Entier postal du 15 juin 1936 « Mi P259 « Stade olympique »

Affranchissement :

6+4Pf «Cloche olympique et ses 5 anneaux» avec en complément Mi 610 « 4+3Pf «Plongeon» et Mi 616 « 40+35Pf «Equitation»

Oblitération :

«Frankfurt und Luftschiffhafen» 1.8.36

+ cachet rouge d'authentification du bord

+ cachet d'arrivée «Berlin Zentralf Flughafen» 1.8.36





Marjorie Gestring

Avec onze médailles, le Japon domine les compétitions de natation. Au plongeon, l'Américaine Marjorie Gestring, âgée de 13 ans et 267 jours, devient la plus jeune championne olympique de l'histoire. Toujours dominatrice par la suite, Marjorie aurait pu accumuler les médailles olympiques si les Jeux de Tokyo 1940 et Londres 1944 n'avaient été annulés du fait de la Seconde Guerre mondiale. Son record d'âge est toutefois toujours d'actualité et devrait même le rester pour l'éternité, la limite d'âge des participants étant désormais fixée à 14 ans.

Pli transporté à bord du Zeppelin LZ129 «Hindenburg» Olympiafahrt 1936

Affranchissement :

4 valeurs x 3Pf = Mi 617 du 2 juin 1936 (Congrès de Berlin et Munich)

+ 6 valeurs x 15Pf = Mi 623 du 30 juin 1936 (Congrès de Hambourg)

Oblitération :

«Frankfurt und Luftschiffhafen» 1.8.36

+ cachet rouge d'authentification du bord

+ cachet d'arrivée «Berlin Zentralf Flughafen» 1.8.36 au verso

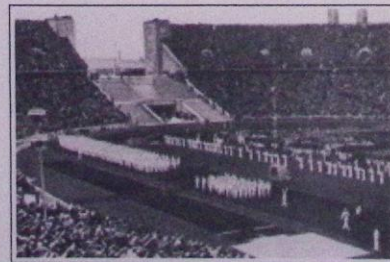




Zeppelin LZ129 «Hindenburg» Olympiafahrt 1936
 Entier postal du 15 juin 1936 - Mi P259 « Stade olympique »
 Affranchissement :
 6+4Pf «Cloche olympique et ses 5 anneaux» avec en complément
 4 valeurs de la série «Ablers» du 21 janvier 1934
 Mi 529 5Pf - Mi 530 10Pf - Mi 531 15Pf et Mi 532 20Pf
 Oblitération :
 «Frankfurt und Luftschiffhafen» 1.8.36
 + cachet rouge d'authentification du bord
 + cachet d'arrivée «Berlin Zentralflyghafen» 1.8.36

Les Jeux

Le basket-ball, le canoë et le handball font leur apparition dans le programme des Jeux olympiques tandis que le polo n'y figure pour la dernière fois. Au pays de la Volkswagen, le sport automobile est pour la première et dernière fois inscrit aux Jeux Olympiques, comme sport de démonstration. Sur les 125 voitures inscrites, une seule voiture britannique, la Singer Le Mans 1500 de l'Américaine Betty Haig, fille du maréchal Alexander Haig qui remporte l'épreuve et devient la seule femme à battre des hommes lors d'une épreuve olympique.





Entier postal "Jeux Olympiques d'Été, Berlin 1-16.8.1936"

(Mi P260 du 15 juin 1936 = 15+10Pf)

Cérémonie d'ouverture

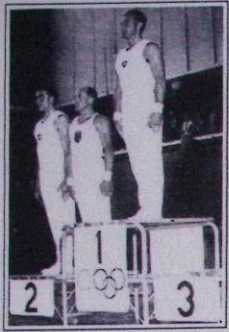
Oblitération :

GF Berlin "XIe Olympiade 1936 = Olympia-Stadion 1.8.1936

Durant cette édition des Jeux, les records de jeunesse tombent avec le barreur français Noël Vandernotte qui devient le plus jeune décoré olympique de l'histoire (12 ans et demi) mais aussi avec la Danoise Inge Sorensen qui décroche sa médaille de bronze dans le 200m brasse à l'âge de 12 ans, ce qui fait d'elle la plus jeune médaillée de l'histoire dans une épreuve individuelle. Le rameur britannique Jack Beresford remporte pour sa part sa cinquième médaille d'or olympique dans le double scull (avec Leslie Southwood).



Noël Vandernotte rame en famille



Si les Allemands remportent cinq titres sur le stade, aux lancers, en gymnastique, les Allemands Alfred Schwarzmann et Konrad Frey remportent six titres olympiques au total. En équitation également les Allemands font le plein puisque toutes les épreuves sont emportées par des officiers d'outre-Rhin.

En sports collectifs, les États-Unis sont sacrés en basket-ball, l'Italie en football, l'Allemagne en handball et l'Inde au hockey sur gazon. Le joueur de water-polo Olivier Galassy, gagne le titre olympique avec la Hongrie et empoche sa troisième médaille olympique, malgré une amputation d'une jambe (sous le genou) consécutive à un accident de tramway.

Le vendredi 7 août 1936 à 18h...

Gymnastique de l'équipe de Tchécoslovaquie...

Entier postal "Jeux Olympiques d'Été, Berlin 1-16.8.1936"

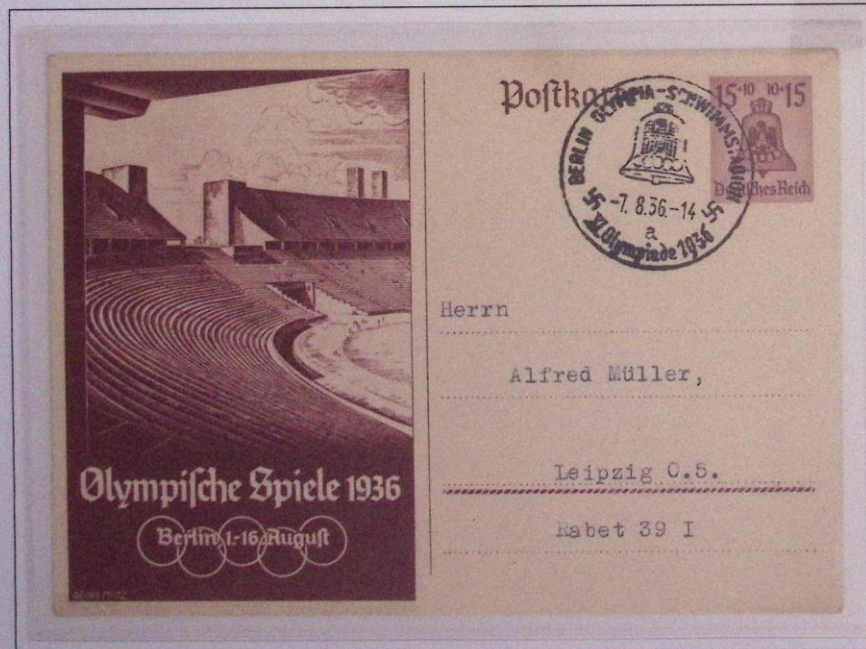
(Mi P260 du 15 juin 1936 - 15+10Pf)

Oblitération :

cachet à date officiel de la Piscine olympique

Berlin Olympia - Schwimmstadion

7.8.36 14



Le dimanche 9 août à 16h¹⁰ :

Gymnastique de l'équipe d'Allemagne

Le lundi 10 août 1936...



Entier postal "Championnats de Voile des Jeux Olympiques d'Été,
Kiel 4-14.8.1936"

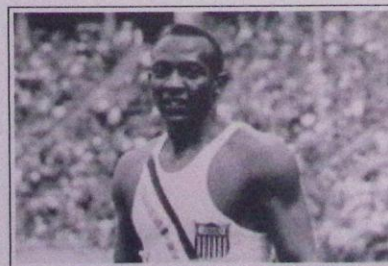
(Mi P262 du 1er août 1936 = 15+10Pf)

Oblitération :

Timbre à date Berlin C2 = 10.08.36-19

Courant contre des chevaux ou des athlètes locaux, animant des boîtes de nuit, Jesse Owens eut une reconversion difficile. Il meurt d'un cancer du poumon à l'âge de 66 ans à Tucson en Arizona.

Décoré en 1976 de la Presidential Medal of Freedom par le président américain Gerald Ford, Jesse Owens obtient la Médaille d'or du Congrès par George H. W. Bush à titre posthume le 28 mars 1990. Depuis 1984, une rue de Berlin porte son nom. Il reste l'athlète de référence des Jeux olympiques, le plus cité dans les sondages de popularité. Le symbole de l'universalité olympique face à l'ignorance et la barbarie.



Le samedi 8 août 1936...

Entier postal "Jeux Olympiques d'Été, Berlin 1-16.8.1936"

(Mi P260 du 15 juin 1936 - 15+10Pf)

Oblitération :

cachet à date officiel : "Berlin Olympia - Stadion - III. Olympiade 1936"

8.8.36 14



Le cachet olympique

La création fut le fruit du hasard : un artiste, Johannes Boehland, réalisa tout d'abord un emblème comprenant les cinq anneaux olympiques surmontés d'un aigle, accompagnés de la porte de Brandebourg, un des symboles de la ville. Après cela, le président du Comité d'organisation des Jeux, le Dr. Lenz, n'étant pas satisfait de cette composition, prit l'initiative d'ouvrir la partie inférieure de l'emblème, ce qui donna le dessin d'une cloche. Bien qu'étant le fruit du pur hasard, le symbolisme de cette figure fut immédiatement reconnu. Sur le bord de la cloche l'inscription : "Ich rufe die Jugend der Welt !" ("J'appelle la jeunesse du monde !"). L'artiste, Johannes Boehland fut mandaté pour poursuivre la réalisation de l'emblème dans cette direction. L'emblème définitif fut ainsi composé de la cloche olympique sur laquelle se retrouvent les anneaux olympiques surmontés de l'aigle germanique. En plus des anneaux, de la flamme et du serment olympiques, la cloche devint l'un des symboles forts et très présents des Jeux de Berlin.

(Source: CSD).



Le plus jeune médaillé de l'histoire olympique

Âgé de 12 ans et demi, le barreur Français Noël Vandernotte, obtient avec ses frères notamment, deux podiums en deux et quatre barré et devient le plus jeune médaillé de l'histoire des Jeux olympiques.

CP Allemagne

"Jeux Olympiques 1936

Drapeaux des 53 Nations participantes et Anneaux Olympiques"

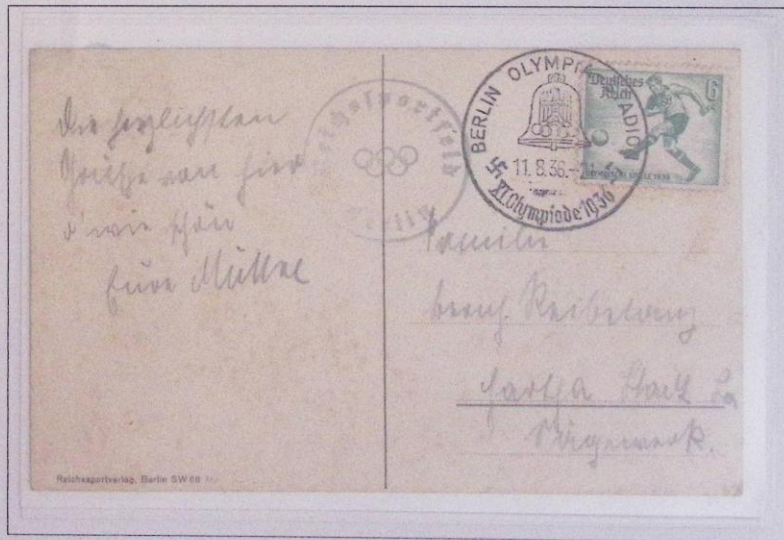
Affranchissement Deutsches Reich :

6+4Pf "30 d'Hiver, Football"

Oblitération :

68 Berlin "XIe Olympiade 1936 - Olympia-Stadion 11.8.1936

Recto identique à celui de la carte du 10.08.1936 page 29



Le vendredi 14 août 1936...

CP Allemagne type C 154 avec oblitérations multiples "Jeux Olympiques 1936"

Affranchissement Deutsches Reich :

Mi 611 du 9 mai 1936 + 6+4Pf "JO d'Été, Football"

Oblitérations :

GZ Berlin "Xe Olympiade 1936 - Olympia-Presseshauptquartier"

(Quartier général de la Presse olympique) 14.8.1936

+ 2 oblitérations GZ Dresden "Exposition Die Briefmarke" / "Exposition Reichsgartenschau" 9.8.1936

+ flamme rouge EM Dresden "Exposition Philatélique Olympique" 1.16.8.1936

Exceptionnel et rare



Le mercredi 12 août 1936 à 20 heures...

Base ball

Le jeudi 13 août 1936 à 20 heures ...

Grand concert militaire



Entier postal "Championnats de Voile des Jeux Olympiques d'Eté,
Kiel 4-14.8.1936"

(N° P262 du 1er août 1936 - 15+10Pf)

Oblitération :

GZ Berlin "XIe Olympiade 1936 - Olympia-Stadion 13.8.1936

Le samedi 15 août 1936...



Entier postal "Championnats de Voile des Jeux Olympiques d'Été,
Kiel 4-14.8.1936"

(Mi P261 du 1er août 1936 - 6+4Pf)

avec affranchissement complémentaire 2 x Mi 609 - 3+2Pf "JO d'Été 1936 - Gymnastique"

Oblitération :

GF Berlin "Ne Olympiade 1936 - Fahrbares Postamt (e)"

(Bureau de poste automobile) 15.8.1936

Étiquette au verso

Land: <u>Deutsches Reich</u>	Stempel: <u>Bochumer 186 m</u>
Ort: <u>Berlin</u>	Datum: <u>15. 8.36</u>
Jahr: <u>1936</u>	Form: <u>Postkarte</u>
Frankatur: <u>Gausache 143</u>	Farbe:
<u>2 x 609</u>	Größe: <u>114 6.10</u>
Bemerkung:	Ankunft:

Le dimanche 16 août à 15h⁰⁰ :

Cérémonie de clôture des Jeux Olympiques



Entier postal "Jeux Olympiques d'Eté, Berlin 1-16.8.1936"

(N° P259 du 15 juin 1936 - 6+4P)

Clôture des Jeux Olympiques

Oblitération :

GF Berlin "XIe Olympiade 1936 - Olympia-Stadion 16.8.1936"

Allemagne = Lettre manuscrite

Affranchissement :

Mi Bloc 6 du 1er août 1936

Oblitération :

Clôture des Jeux Olympiques

GF Berlin "XIe Olympiade 1936" Olympia-Stadion 16.8.1936

2/2



Einschreiben



Absender:

Behrens

Abonnementsysteme

Braunschweig, Postfach

Verlangen Sie kostenlos die Werbeschriften

Herrn

Georg Eigenbrodt

Harunstadt

Hadweg 18

Le dimanche 30 août...

Allemagne = Pfi

Affranchissement :

Série «D d'été» du 9 mai 1936

2 x Mi 609 «Gymnastique» barres parallèles»

+ Mi 611 «Football»

Oblitération :

Timbre à date PZ Peine 15.10.36 . 18-19



Le lundi 24 août :

Tournoi olympique d'échecs



Entier postal "Jeux Olympiques d'Eté, Berlin 1-16.8.1936"

(Mi P259 du 15 juin 1936 - 6+4Pf)

Oblitération :

ÖZ München "Schach - Olympia" 24.8.1936

(Tournoi olympique de jeux d'échecs).

Oblitération rare



Et pourtant...

Il est possible de tout savoir avec la philatélie... les premiers timbres émis par le Reich après les deux feuillets des Jeux olympiques du 1er août sont ceux réalisés pour le Congrès annuel du Parti Nazi - le NSDAP - à Nuremberg, timbres aussitôt utilisés pour expédier la carte officielle émise pour ce congrès. Après une mise en sommeil toute relative de l'idéologie nazi pendant la quinzaine des JO avec la visite de nombreux journalistes et analystes politiques étrangers, la doctrine nazi va donc être à nouveau clamée très fort du 8 au 14 septembre 1936.



Reichsparteitag
Nürnberg 8-14



3 septembre 1936
Journée du Parti à Nuremberg
Croix gammée et salut nazi

mit Luftschiff 1.2.1919.

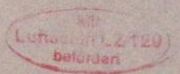


Herrn

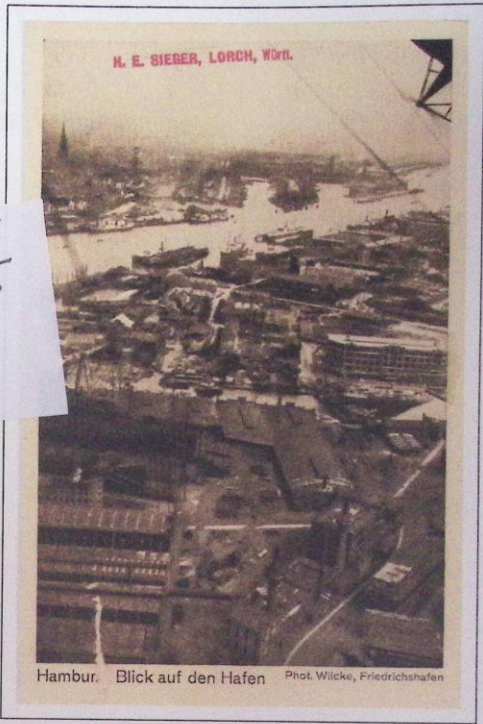
Dr. B. Exner

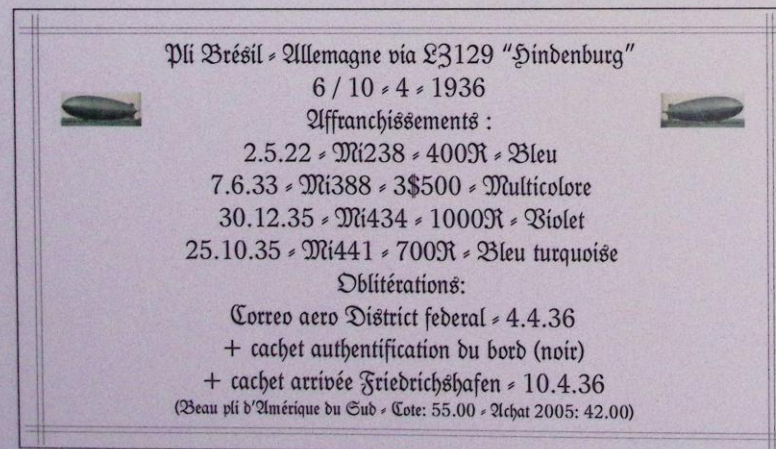
Berlin - Anhalterbahnhof 2

Postfach 20.



2012-2 28
LZ129-015
119,00







1er vol du LZ 129 "Hindenburg"
Vol aller
Europe - Amérique du Nord 6-14.5.1936

PLI illustré Zeppelin et Heinkel He70

transporté à bord
du "1er vol LZ129 Hindenburg EUROPE-AMÉRIQUE DU NORD,
Frankfurt (D) - Lakehurst, NY (USA), 6-9.5.1936"
à destination de Kassel (Allemagne).

Affranchissement Dt. Reich:
(Mi 533) 25Pf "Aigle"
+ (Mi 607x) 75 (Pf) "LZ129 Hindenburg"

Oblitération du bord
"Luftschiff Hindenburg - 1er vol Europe-Amérique du Nord 8-5-1936
+ cachet d'arrivée à New York 9-5-36 au verso
(Référence Historiaphil Z912-05 du catalogue 2004-2 p. 2)

1er vol du LZ 129 "Hindenburg"
Vol aller
Europe - Amérique du Nord 6-14.5.1936

Carte Postale spéciale

transporté à bord
du "1er vol LZ129 Hindenburg EUROPE-AMÉRIQUE DU NORD,
Frankfurt (D) - Lakehurst, NY (USA), 6-9.5.1936"
à destination de New York.

Affranchissement Dt. Reich:
(Mi 606x) 50 Pf "LZ129 Hindenburg"
+ (Mi 538 PA) 2RM "Otto Lilienthal"
Pionnier de l'aviation (rarissime sur courrier)

Oblitération :
poste ferrovière, Service Etranger Frankfurt 11-4-1936
+ cachet d'authentification rouge du bord
+ cachet d'arrivée à New York 9.5.36
(Référence Historiophil LZ129 12-15A catalogue 2006-1)



1er vol du LZ 129 "Hindenburg"
Vol aller
Europe - Amérique du Nord 6-14.5.1936

Pli décoré recommandé

transporté à bord
du "1er vol LZ129 Hindenburg EUROPE-AMÉRIQUE DU NORD,
Frankfurt (D) - Lakehurst, NY (USA), 6-9.5.1936"
à destination de Chicago (U.S.A.).

Affranchissement Dt. Reich :
(Mi 530) 10 Pf "Aigle"
+ (Mi 532) 20 Pf "Aigle"
+ (Mi 606x) 50 Pf "LZ129 Hindenburg"
+ (Mi 607x) 75 Pf "LZ129 Hindenburg"

Oblitération :
Stuttgart 6.5.36
+ cachet ROUGE d'authentification du bord
+ cachet d'arrivée à New York 5.9.1936 ERREUR! CERTAINEMENT 9.5.1936 au verso
+ cachet d'arrivée à Chicago MAY 11, 1936 au verso





1er vol du LZ 129 "Hindenburg"
 Vol aller
 Europe - Amérique du Nord 6-14.5.1936

Carte illustrée "Behrens LZ129 Hindenburg"

transportée à bord
 du "1er vol LZ129 Hindenburg EUROPE-AMÉRIQUE DU NORD,
 Frankfurt (D) - Lakehurst, NY (USA), 6-9.5.1936"
 à destination de New York.

Affranchissement Dt. Reich:
 (Mi 598) 3 Pf "12ème anniversaire du putsch d'Hitler"
 + (Mi 606x) 50 Pf "LZ129 Hindenburg"
 + (Mi 608) 2 x 6 Pf "Mort de Guericke"

Oblitération :
 Frankfurt 6-5-1936
 + cachet d'authentification ROUGE du bord
 + cachet d'arrivée à New York 9.5.36 au verso

PRINTED BY THE
TREASURY DEPARTMENT
BUREAU OF ENGRAVING AND PRINTING

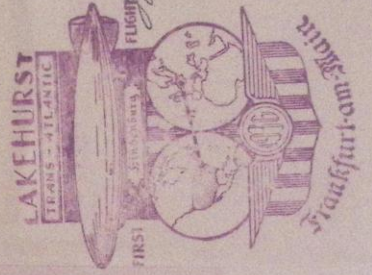
IN COMPLIMENT TO THE
THIRD INTERNATIONAL PHILATELIC
EXHIBITION 1936



NEW YORK, N.Y., MAY 9-17, 1936
PLACE NUMBER 21555



en wait
W. Hirschberg



Genne
Max Kiehlmann
Leaz
Mühlengeldgasse 15
Austria - Wien



1er vol du LZ 129 "Hindenburg"
Vol retour
Amérique du Nord - Europe 12-14.5.1936

Pli "Zeppelinpost"
transporté à bord
du "1er vol LZ129 Hindenburg AMÉRIQUE DU NORD - EUROPE,
Lakehurst, NY (USA) - Frankfurt (D), 12-14.5.1936"
à destination de Chicago (U.S.A.).

Affranchissement USA:
(Mi 345) 10c "G. Washington"
+ (Mi 281) 30c "Bison"

Oblitération:
New York 11.5.36

+ cachet d'authentification violet du bord
+ flamme d'arrivée à Frankfurt "Mit Luftschrift Hindenburg befördert" 14.5.36 verso
(Référence Historiaphil 04LZ129-04 du catalogue 2010-4 page 23)

1er vol du LZ 129 "Hindenburg"
Vol retour
Amérique du Nord - Europe 12-14.5.1936

Fli "Zeppelinpost"
transporté à bord
du "1er vol LZ129 Hindenburg AMÉRIQUE DU NORD - EUROPE,
Lakehurst, NY (USA) - Frankfurt (D), 12-14.5.1936"
à destination de Halle am Saale (Allemagne).

Affranchissement USA :
(Mi 322A) PA 2 x 6 c. "Insigne des pilotes"
+ (Mi 350) 3 c. "G. Washington"
+ (Mi 380) PA 25 c. "Ouverture des lignes de l'Océan Pacifique"

Oblitération:
New York 11.5.36
+ cachet d'authentification violet du bord
+ flamme d'arrivée à Frankfurt "Mit Luftschiff Hindenburg befördert" 14.5.36 verso
(Référence Historiaphil VN451 du catalogue 2003-1)



1er vol du LZ 129 "Hindenburg"
Vol retour
Amérique du Nord - Europe 12-14.5.1936

Pli US décoré © 1929 Carl M. Becken, Minneapolis
transporté à bord
du "1er vol LZ129 Hindenburg AMÉRIQUE DU NORD - EUROPE,
Lakehurst, NY (USA) - Frankfurt (D), 12-14.5.1936"
via Air Mail
à destination de München (Allemagne).

Affranchissement USA :
(Mi 279) 2 x 20c "Golden Gate, San Francisco"

Oblitération :
flamme New York 11.5.1936
+ cachet LILAS d'authentification du vol
+ cachet illustré d'arrivée à Frankfurt
"Mit Luftschiff Hindenburg befördert" 14.5.36 au recto
(Référence Historiaphil 71LZ129-04 du catalogue 2017-1 spécial Zeppelin)





Historiaphil - catalogue 2019-3 p. 21

1er vol du LZ 129 "Hindenburg"
Vol retour
Amérique du Nord - Europe 12-14.5.1936

Pli "Zeppelinpost"
transporté à bord
du "1er vol LZ129 Hindenburg AMÉRIQUE DU NORD - EUROPE,
Lakehurst, NY (USA) - Frankfurt (D), 12-14.5.1936"
à destination de Bremen (Allemagne).

Affranchissement USA :
(Mi 269) 2 x 20 c. "Golden gate"

Oblitération:
New York NY "Kings bridge" 9.5.36
+ cachet d'authentification violet du bord
+ flamme d'arrivée à Frankfurt "Mit Luftschrift Hindenburg befördert" 14.5.36 verso
(Référence Historiaphil 93LZ129-03 du catalogue 2009-3 p.21)

22LZ129-02
 LZ129 Hindenburg
 AMÉRIQUE DU NORD - EUROPE
 Lakehurst, NJ (USA) - Frankfurt (D), 12-14.5.1936



Carte commerciale RECOMMANDÉE Allemagne
transportée à bord du LZ129 Hindenburg sur

“3e vol AMÉRIQUE DU NORD”
Friedrichshafen - Lakehurst, 19-22.6.1936”

à destination de Philadelphia, PA USA).

Affranchissement Dt. Reich:
3, 5, 12Pf “Congrès des communes 1936”,
+ 75Pf “Lz129 Nordamerika”

Oblitération :

Selb 13.6.1936

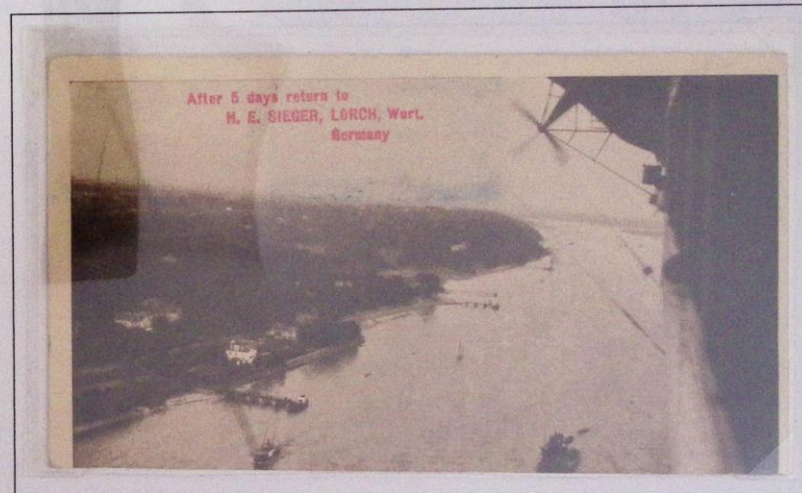
+ cachet rouge du vol “type ‘d’ - Dt. Luftpost Europa - Nordamerika”
+ cachet arrivée New York 22.6.36 et Philadelphia 23.6.36



Carte Postale partielle d'Allemagne
'Vue aérienne de la rivière Main prise du Hindenburg LZ129'
lors du 5ème vol aller Europe - Amérique du Sud
Frankfurt am Main / Rio de Janeiro 25-29 mai 1936
à destination de Rio de Janeiro

Affranchissement Dt. Reich:
Mi 606 - 50 Pf 'LZ129 nach Nordamerika'
Mi 607 - 75 Pf 'LZ129 nach Nordamerika'
Mi 531 - 15 Pf PA 'Aigle'

Oblitérations:
Cachet noir du bord 'Deutsche Luftpost Europa-Südamerika' 26.5.36
Cachet d'arrivée 'Correo Aero - Distrito federal' 29 mai 1936



Pli SPECIAL
transporté à bord du LZ129 Hindenburg

sur VOL ALLER Frankfurt/Main - Lakehurst (NY)
du "7ème vol Europe - Amérique du Nord, 16-19.8.1936"
à destination de Wuppertal.

Affranchissement Dt. Reich:
Mi 615 - JO Berlin 1936 - 25 + 15 Pf "Aviron"
Mi 616 - JO Berlin 1936 - 40 + 5 Pf "Equitation"

Oblitération:
cachet postal du bord
"Luftschiff Hindenburg - 8. FAHRT EUROPA-NORDAMERIKA" 16.8.1936
+ cachet ROSE du vol "Deutsche Luftpost Europa - Nordamerika
(LZ129 et paquebot)"
cach. arrivée New York 19.8.36 au verso

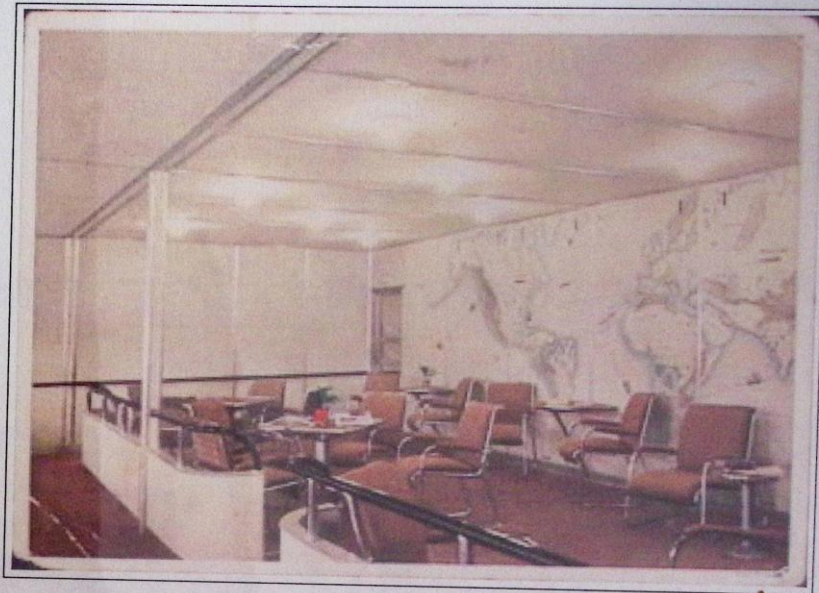




Pli SPECIAL
transporté à bord du LZ129 Hindenburg
sur VOL ALLER Frankfurt/Main - Lakehurst (NY)
du "8ème vol Europe - Amérique du Nord, 17-20.9.1936"
à destination de Karlsruhe.

Affranchissement Dt. Reich:
2 x bloc de quatre LOPf rouge "PA Aigle nazi" (Mi 530)

Oblitération :
Frankfurt /Main "Zeppelinodrome" 17.9.1936
+ cachet rose du vol
"Deutsche Luftpost Europa - Nordamerika (LZ129 et cathédrale)"
+ cachet d'arrivée New York 20.9.36 au verso
(Référence Historiaphil 44LZ129-15 du catalogue 2014-4 page 24)



R Illingen (Saar)
064



Mit Luftschiff „Hindenburg“ nach Nordamerika -
- am 25.9.1936 -



Einschreiben !

Herrn
Joseph Ferd. Kohler
Saarbrücken 2

Germany





10ème vol du LZ 129 "Hindenburg"
 Vol aller
 Europe - Amérique du Nord 5-7.10.1936

CARTE du 21 septembre 1936, ILLUSTRÉE
 transportée à bord
 du "10ème vol LZ129 Hindenburg EUROPE-AMÉRIQUE DU NORD,
 Frankfurt (D) - Lakehurst, NY (USA), 5-7.10.1936"
 à destination de Bielerfeld (Allemagne).

Affranchissement Dt. Reich :
 Carte (P263) 6+4 Pf
 "23.9.1933 Erster Spatentich
 23.9.1936 1000km Autobahn fertig"
 (Mi 530) 10Pf "Aigle"
 + (Mi 535) 50 Pf "Aigle"

Oblitération du bord :
 Cachet départ Frankfurt 5.10.1936
 + cachet ROSE d'authentification du vol
 "Luftschiff Hindenburg - 10ème vol Europe-Amérique du Nord 5-7-10-1936"
 + cachet d'arrivée à New York 8-10-36 au verso
 (Référence Historiaphil 71LZ129-04 du catalogue 2017-1 spécial Zeppelin page 2)

g.

Bitte auf allen 4 Belegen zu stampeln!



Erich Rail
Friedrich-Hein-Tempelhof
Telegraphische Tel. Anzeigens 1012

108

Berlin-Tempelhof

Berlin-M 4

Wegen Anfalls der
Deutschlandfahrt
Stordamerikafahrt

1000 Reichsmark



WER EIN VOLK RETTEN WILL
KANN NUR HEROISCH DENKEN

Alles
für
Deutschland!
Land!



Deutschland,
ein Hort
des Lebens!



HERRENHOF HINDEBURG
DEUTSCHLANDFAHRT
AN 20.11.1937
Herrn...
Gef. für...
Den Gef. für...
W. ...
Hindenburgfabri.

Deutschlandfahrt mit Luftschiff Hindenburg

Herrn

Robert Huber

Stuttgart - Süd

Kolbstr 21

Wegen Kontakts der
Deutschlandfahrt
Wiederkehr bei
Nordamerikafahrt.



Stempel mit Luftschiff - Hindenburg

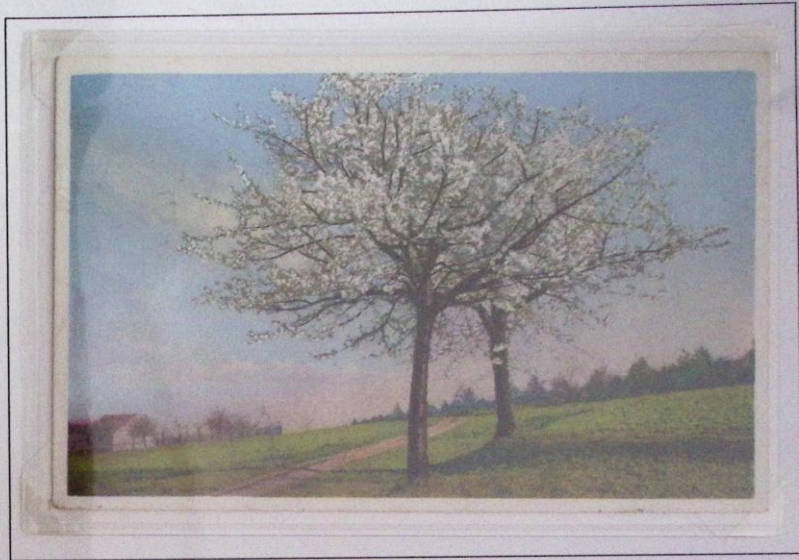


WER EIN VOLK RETTEN WILL
KANN NUR HEROISCH DENKEN



*Wiederholungs-Wasser
zeichen*

*Wiederholungs-Wasser
zeichen*





Centenaire du Premier Vol d'Endurance
de 24 heures du dirigeable LZ4
du Comte Ferdinand von Zeppelin



LIAISON POSTALE
STRASBOURG - EMDEN
EXPOSITION PHILATELIQUE
DU ZEPPELIN À L'AIRBUS
10-8-2008

Strasbourg
1908 - 2008
Friedrichshafen - Basel - Strasbourg
- Mainz - Echterdingen (Stuttgart) 4-5 août 1908



N° 035 / 200
J. Staudel - c/o Ausstellung
von Zeppelin bis Airbus
D-26721 Emden, Allemagne



PAR AVION

N° 42 / 150



Mr Staudel c/o courrier
CONSEIL DE L'EUROPE
F67075 Strasbourg

EXPOSITION AÉROPHILATELIQUE "DU ZEPPELIN À L'AIRBUS"

1^{ER} VOL EUROPE - AMÉRIQUE DU NORD 1929 - 2009

80^{ème} anniversaire de l'escalade technique du
Graf Zeppelin LZ127
sur la base aéronavale
de Cuers-Pierrefeu (France)
17-21 Mai 1929



Le Gouvernement français, représenté par M. Laurent Eyraud, Ministre de l'Aviation, autorise le "Graf Zeppelin LZ127", selon le permis, à se poser sur la base aéronavale de Cuers-Pierrefeu pour répondre aux besoins postaux les 17 et 21 mai 1929

Dr. Hugo Eckener,
Commandant de Bord
du Graf Zeppelin LZ127

J. Staudel - Philatelic c/o courrier
CONSEIL DE L'EUROPE
F67075 Strasbourg
N° 79 / 80
correspondance philatelic



1^{er} VOL EUROPE - AMÉRIQUE DU NORD 1929 - 2009

80^{ème} anniversaire de l'escale technique du

Graf Zeppelin LZ127

sur la base aéronavale

de Cuers-Pierrefeu (France)

17-21 Mai 1929



Le Gouvernement français, représenté par M. Laurent Eynac, Ministre de l'Air, autorise le "Graf Zeppelin LZ127", victime de panne, à se poser sur la base aéronavale de Cuers-Pierrefeu pour réparer ses moteurs entre les 17 et 21 mai 1929



Ferdinand Graf von Zeppelin (1838-1917), inventeur des dirigeables "Zeppelin"

N° 79 / 80



JL Staedel - Philatélie c/o courrier CONSEIL DE L'EUROPE 67075 Strasbourg

correspondance philatélique



1^{er} VOL EUROPE - AMÉRIQUE DU NORD 1929 - 2009

80^{ème} anniversaire de l'escale technique du

Graf Zeppelin LZ127

sur la base aéronavale

de Cuers-Pierrefeu (France)

17-21 Mai 1929



Le Gouvernement français, représenté par M. Laurent Eynac, Ministre de l'Air, autorise le "Graf Zeppelin LZ127", victime de panne, à se poser sur la base aéronavale de Cuers-Pierrefeu pour réparer ses moteurs entre les 17 et 21 mai 1929



Ferdinand Graf von Zeppelin (1838-1917), inventeur des dirigeables "Zeppelin"

N° 79 / 80



JL Staedel - Philatélie c/o courrier CONSEIL DE L'EUROPE 67075 Strasbourg

correspondance philatélique

1^{er} VOL EUROPE - AMÉRIQUE DU NORD 1929 - 2009

80^{ème} anniversaire de l'escale technique du

Graf Zeppelin LZ127

sur la base aéronavale

de Cuers-Pierrefeu (France)

17-21 Mai 1929



Le Gouvernement français, représenté par M. Laurent Eynac, Ministre de l'Air, autorise le "Graf Zeppelin LZ127", victime de panne, à se poser sur la base aéronavale de Cuers-Pierrefeu pour réparer ses moteurs entre les 17 et 21 mai 1929



Dr. Hugo Eckener, Commandant de bord du Graf Zeppelin LZ127

N° 79 / 80



JL Staedel - Philatélie c/o courrier CONSEIL DE L'EUROPE 67075 Strasbourg

correspondance philatélique



LE TIMBRE CLASSIQUE

Lot partiellement scanné

Lot partially scanned

Le Timbre Classique

4 rue Drouot

75009 Paris

Tél 01 42 46 63 72

[*contact@letimbreclassique.com*](mailto:contact@letimbreclassique.com)