

Modène



Il y avait 4 clichés faux différents pour faire ces cinq pièces (4 par valeur, ce qui



donne quatre formes de chiffres différents pour la valeur. Cependant on les distingue facilement à la forme du C de CENT. Dans les originaux le C est toujours terminé par des filets horizontaux. Il n'y en a pas dans les faux en bas C. Les faux n'ont jamais de point après CENT, mais il est facile de l'ajouter. Le dessin des centres des 4 carrés des coins n'a aucune ressemblance avec les authentiques.

Autobio

Journal  
1857/8 3



350 00



1852 n.4



2000

1854 n.4



1000

1853/57 Tag. IX

1200



n.2



n.2



MODÈNE

1852



4.500

65

7000

1859

*Les ornements  
des armoiries  
au dessus des  
armoiries ont  
été enlevés  
par des  
craquelures  
de papier*



2000



35000



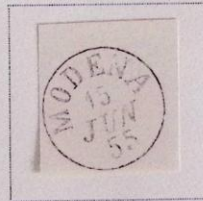
27000

Taxe



22000

Oblitération

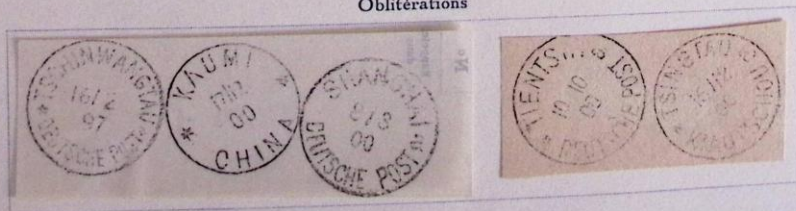


CHINE ALLEMANDE

Timbres d'Allemagne surchargés



Oblitérations

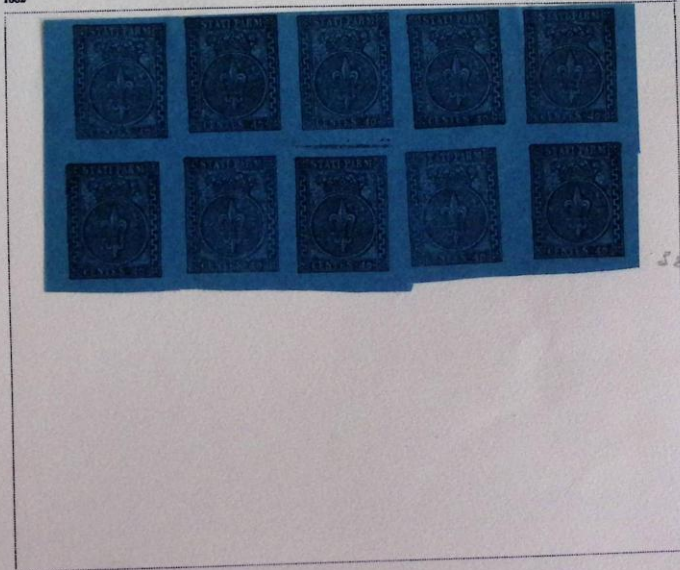


PARME

1852



1852



1854



1857



ÉTATS DE L'ÉGLISE

1852



1867



ÉTAT DE L'ÉGLISE

1852

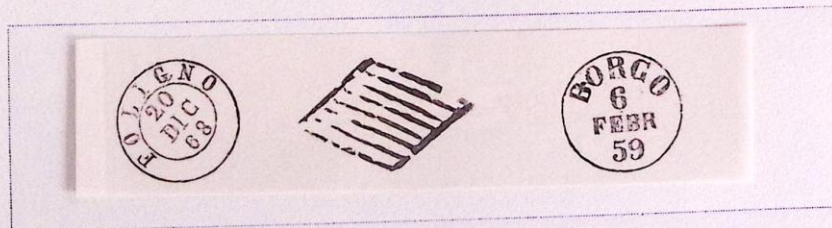


# ÉTATS DE L'ÉGLISE

1868



## OBLITÉRATIONS



## FAUX FABRIQUÉS EN ITALIE

en 1920-1921

par la Maison V. E. U. à Gênes par un nouveau procédé



PARME

1859



17000



500



1500



750



12000

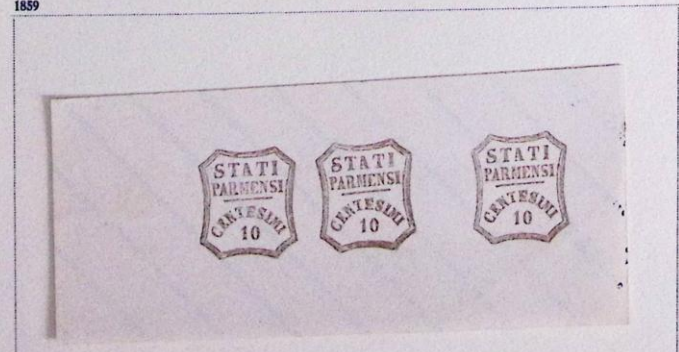


650

Oblitérations



1859





15000

80



55000



TOSCANE

1851

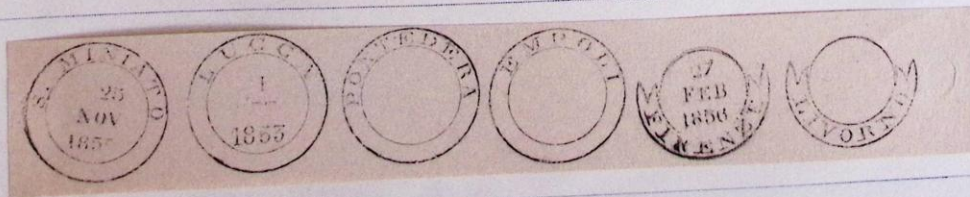


TOSCANE

1860



Oblitérations



CROIX DE SAVOIE

1860



1861



*très bon  
un centime - papier plus que jaune  
le noir  
est trop  
le blanc  
est trop  
le noir  
est trop  
le blanc  
est trop*

Croix de Savoie

Oblitérations  
Sicile

G. Provisoire

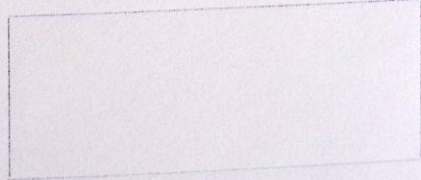


ISLANDE

1873



Oblitérations





Tous les faux ont sous le I de STATI une pointe qui dépasse.  
Le chiffre sur des centesimi a été changé.





SAINT-MARIN

1877-1890



1892-1894



Espagne

77



15

Les ombres de la tour  
sont pleines: bonne imitation,  
très bien dentellé.

N° 50



5000

N° 82



5250



N° 235



800

Catalogue N° 5



20 000



1856

1863

1864

27



700

708



700

100



# Espagne ~

1850 n° 3



Le fond quadrillé est plus large que dans l'original.

1852 n° 16



Le trait sous l'œil diffère.

Dans le faux n° 3, le chiffre 5 de la valeur est penché sur la droite, les inscriptions sont moins fortes. Dans le vrai n° 16 il y a un point genre trait sous <sup>oo</sup> dans le mot CERTO. (provenant de Barcelone en 1905. Le point a quelquefois été rajouté.

1872-1873

n° 117



. 119



. 120  
~~118~~



. 122



. 123



. 125



. 118



. 124



Dans toute la série fautive du 117 au 125, les lettres du mot ESPAÑA sont trop minces et la barre de gauche du dernier A est courbe.



Nº 117



118



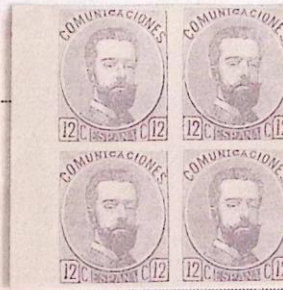
114



120



121



122



123



124



125



600

ESPAGNE

1854



2000



2000



5000



2000

1860

1864

1865



5000



400



11000

1865



1000

1000



200



2000

ESPAGNE

1865



1865



1866

1870



1872-1873



1872-1873

# ESPAGNE



125



500



350



350



60



350



150



75



200



215



300



120



300



1876

ESPAGNE



1889



3250

1874

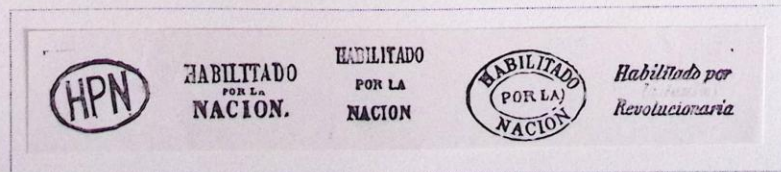
NAVARRRE



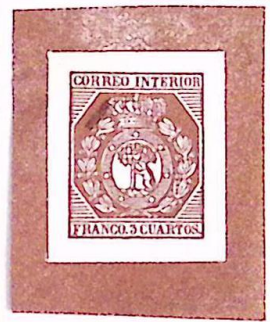
OBLITÉRATIONS



SURCHARGES



MADRID  
poste locale



1854



# Colonies Françaises ~

Toute la série existe du 1 au 6.

1



La gravure des authentiques est bien plus fine, les pattes de l'aigle ne sont pas conformes aux originaux.



# Nouvelle Calédonie

N° 1



025

N° 2 us:



Col.  
Post.  
1300

Cancé 123



275

200

Belgique  
g. Congo Belge ~

5



Le 5 francs belge N° 37 existe également fait sur la même planche, dentelé 15 en 4 fois. On le rencontre oblitéré LOUVAIN 1 SEPT 83 dans un cercle. (Le T de SEPT est toujours plus bas). Le N° 22 de Belgique existe en faux, son oblitération est toujours DEYNZE dans un cercle.

Les 37 de Belgique et les 5 faux du Congo belge portent les marques distinctives suivantes: 2 traits d'ombre de la joue qui touchent la barbe; le filet d'encadrement extérieur ne touche nulle part le fond du timbre; la barre supérieure du 5 de droite est pareille à celle du 5 de gauche; le papier est plus blanc.

Belgique ~



Toxe  
N° 17

T. Surcharge fausse.

1845-1848 <sup>Genève</sup> No 2



No 2



No 4



1849-1850 No 5



1851 No 7



1845 <sup>Bâle</sup> No 8



<sup>Bâle</sup> No 8



12000 <sup>dispostions</sup>

1843 <sup>65000</sup> No 9



<sup>65000</sup> No 10



110000

1850 <sup>Winterthur</sup> No 11



9500

7500

No 12



12000

No 18



35000

No 24



3500

No 23



350



1896 N° III



100



410 000

1858

N<sup>o</sup> 5

1858 N<sup>o</sup> 7



100 000



50 000

1862

N<sup>o</sup> 10



1865

N<sup>o</sup> 11a



700

250

1869

N<sup>o</sup> 23



1871-1872

N<sup>o</sup> 28



185

N<sup>o</sup> 30



700

200

*Afrique orientale*

*Nr. 36*



*Nr 102 old leaves*



*50*

Levant français



Gare N<sup>o</sup> 5

50

Serbie

1866 8



1866 N. 4



N. 7/10/15



200




Finlande ~

17500

1



17500

Se reconnaît facilement. Au dessous de la couronne, touchant le cadre supérieur de l'écu a ce défaut d'impression  que les originaux n'ont pas. Le N° 2 rouge existe aussi faux.

60




1200

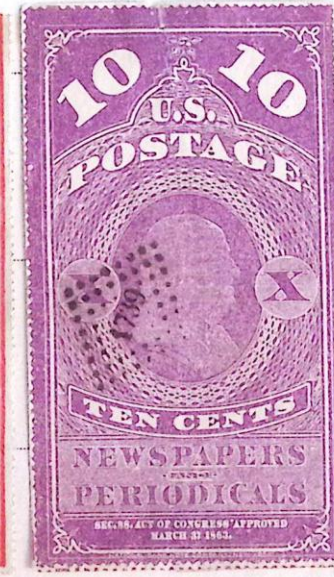
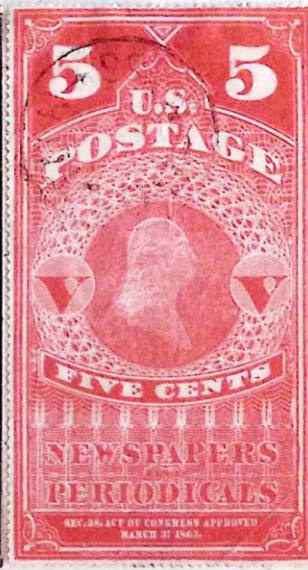
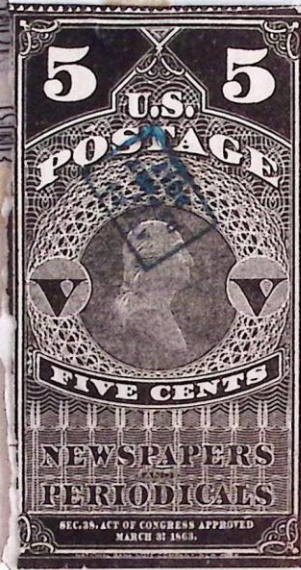
les originaux sont dentelés ~~13 x 13 1/2~~ 14 x 15  
les faux " " 13 x 13 1/2.

les coins, comme toujours sont faux.

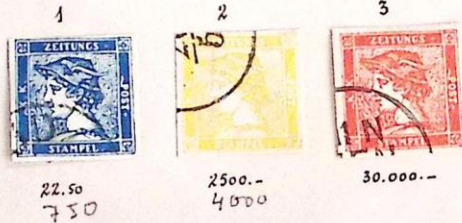
Ils ont été imprimés sur bord de feuilles de papier véritable, dentelé exactement sur 2 ou 3 côtés et

sont alors plus difficiles à reconnaître. Dans le faux il manque la 3<sup>e</sup> ligne extérieure du cadre .

Chas. Wm.



# Autriche ~ Journaux.



Le même cliché a servi pour les 3 pièces, seule la couleur a été changée.  
Ce cliché se rapproche du type I par le O de ZEITUNGS qui n'a pas de barre horizontale O, par les S qui n'ont pas de filets verticaux S et du type II par l'A de STAMPEL qui est presque complet.

Dans les originaux l'œil paraît se détacher de l'arcade sourcilière, le nez est plus aquilin.

On trouve les oblitérations fausses POLA  $\frac{29}{5}$  dans un cercle;

WIEN 2 III dans un cercle.

L'énorme point blanc dans l'arcade sourcilière n'existe pas dans les originaux. L'ombre partant de l'oreille pour venir au menton est une ombre et non une barre comme dans les faux.

# Oldenburg ~

13



Le N° 12 existe. Dans le 12, Gro est  
séparé de schen et l e de schen n'est  
pas barré e

Dans le 13, L de OLDENBURG n'a  
pas de filet en haut comme dans les  
originaux dont l'L est ainsi L.

Il y a toujours des taches de couleur dans  
les cantouches des (2) (2).

14



Dans le 14, l'ornement de droite  
en haut sous la banderolle n'a  
pas d'ombre dans le fac-simile



# Tour et Taxis

N° 12

N° 13

Neuf: 2.25  
Oblitéré: 30%

Neuf: 2%  
Oblitéré: 175%

Authentique.      Authentique.  
Oblitérations fausses.

Tous les Tour et Taxis existent faux dans toutes les teintes gravés par Venturini à Evrin qui travaille pour la maison Fournier de Genève et pour la maison Imperato de Gènes.

Ce sont surtout les authentiques faussement oblitérés qui trompent le plus.

Je citerai comme oblitérations fausses dans 4 cercles concentriques:

34      56      79      179      42      25      57      261

101      105      115      162      194      561      572

671      et 6 ou 9 à l'envers (d ou e) petits chiffres;

en grands chiffres je n'en connais qu'une 226.

En général ces oblitérations ont été gravées sur bois.



3000

Lübeck

1859

no 3

no 4

no 5



2 4 00

2 0 00

3 5 00

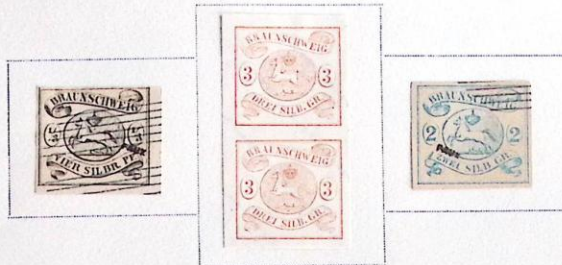


2 2 00

2 0 00

# BRUNSWICK

1852



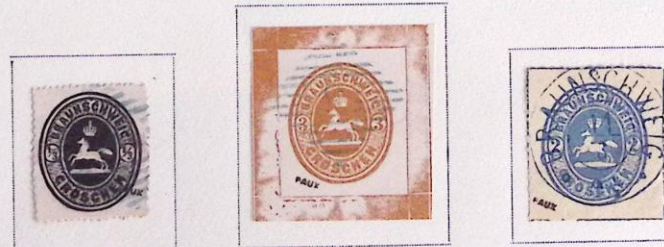
1853-1865

Oblitération imprimée avec le timbre

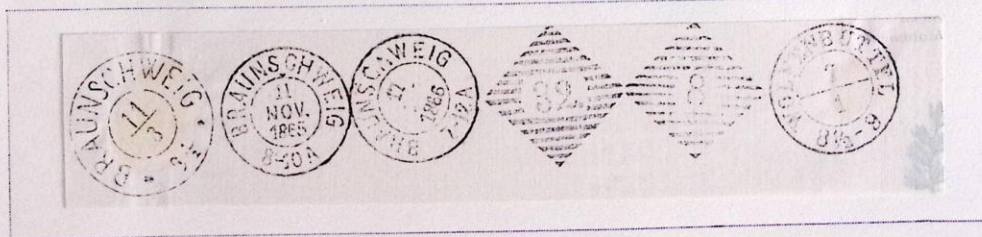


Impression en relief

1866



Oblitérations



1892

# ILES COOK



# HAMBURG

1864-1865

Réimpressions



## OBLITERATIONS



# HAMBURG

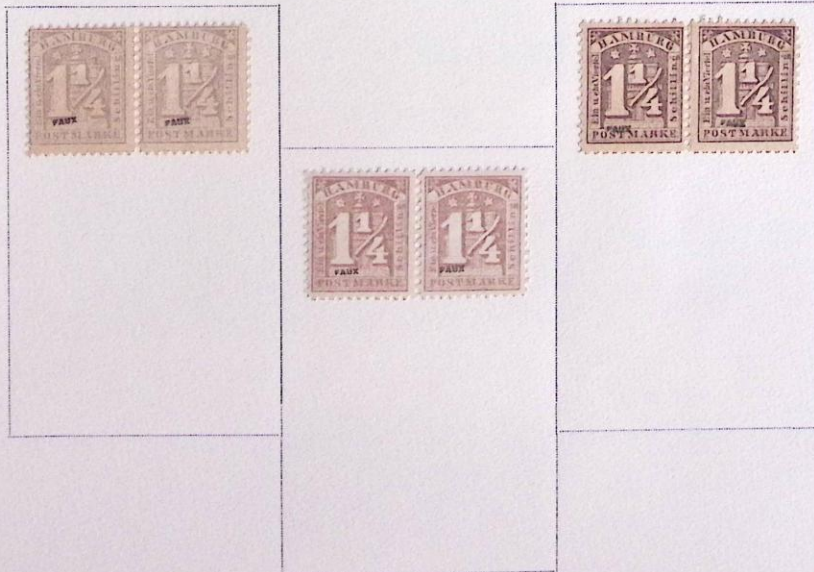
1859



1864



1864 dentelés



1850-1861

# HANNOVRE



1856



1859

1856

1853

1859



1859-1863



## Oblitérations



Stellaland

Nr 1



Nr 2



Nr 4



Nr 5



100

1886

# NOUVELLE RÉPUBLIQUE



# OLDENBOURG

1858



Oblitérations



# PARAGUAY

Surcharges



# PERSE

1875-1876



Oblitération

CHILI  
Timbres-taxe 1895



Surcharge sur timbre 1899



Oblitérations



HÉLIGOLAND

1867

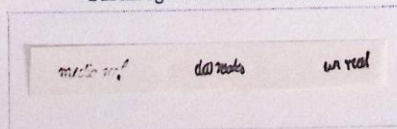


Oblitérations



HONDURAS

Surcharges sur timbre 1865



1868 FERNANDO-PO



1899



Les traits d'ombre des  
 ceux qui terminent la bande  
 adle de la valeur sont  
 trop fins  
 L'ombre sur le wj est  
 trop épaisse  
 Les chiffres 100 sont  
 blancs, de plus trop  
 réguliers

60-

Surcharge  
 sur timbre 1894



Le C est plus droit dans l'original

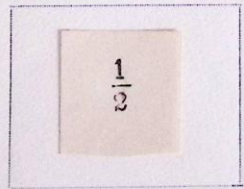
AUSTRALIE OCCIDENTALE



Oblitérations



Surcharge sur timbres 1882



NICARAGUA  
Oblitération



1896

MONTÉNÉGRÓ



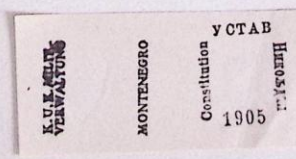
Occupation Autrichienne  
Surchargé



Oblitération



Surcharges



ALEXANDRIE

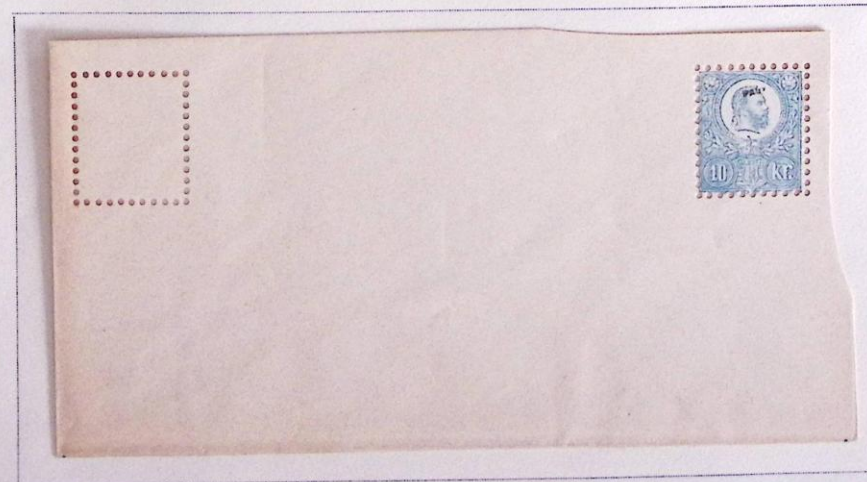
Surcharge sur timbre de France 1875-1900

ALEXANDRIE

HONGRIE

1871

Enveloppes originales ayant servi à produire le 3 et 10 kreutzer lithographiés



CRÈTE

Bureau Russe de Rethymno



Oblitération



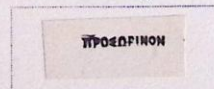
Bureaux Anglais



Administration Crèteoise



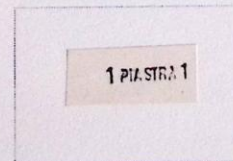
Surcharge



Administration Autrichienne



Administration Italienne



GUYANNE ANGLAISE

1862



1850



Oblitération

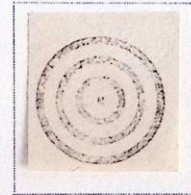


HAWAÏ

1864



Oblitération



HAITI

1881



*les traits d'ombre  
dessinés pour former  
la face des 2 coins  
à gauche et à droite*

*autre face*  
→ →

1904 Surchargé



Oblitération



Surcharge



# SHANGHAI

1866-1877



Oblitération

Surcharge 1893



1843  
Subilec  
1893

MEXIQUE

1856



1861



1868

*Les points  
d'oblitération de fin de  
sont trop larges -  
d'être sur des  
papier non bleu*



1872



Porte de Mar 1875



Oblitérations



SALTILLO

Surcharges

1/2

URUGUAY

1856



1858



1860



1859



*impression  
très nette  
- aut. -  
Les rayons  
largement  
développés  
De si belles  
nettes et  
un des autres  
ne pas perdre  
à tort  
Local est plus  
régulier*

URUGUAY

*Cartas postales  
de cada país de  
los países  
de América  
del Sur  
de Chile  
de Argentina  
de Uruguay  
de Brasil  
de Colombia  
de Venezuela  
de Ecuador  
de Perú  
de Bolivia  
de Paraguay  
de Cuba  
de México  
de Centro  
de América*



Service



Service



Oblitérations



Surcharges





Oblitérations



1881 à 1885

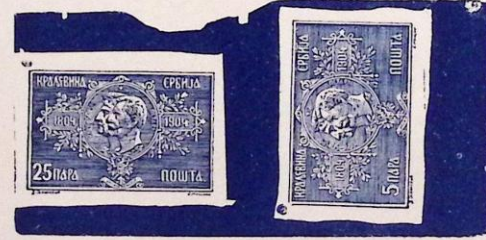
ROUMÉLIE ORIENTALE



Oblitération



ÉPREUVE DES CLICHÉS DONT LES TIMBRES N'EXISTENT PLUS AU STOCK



ÉPREUVE DES CLICHÉS DONT LES TIMBRES N'EXISTENT PLUS AU STOCK



VENDEURS ! EN PARTICIPANT AUX VENTES EN PREPARATION VOUS OBTIENDREZ LE MAXIMUM DE VOS COLLECTIONS

N° .....

Coté .....

1



# ETS WILLY BALASSE S.A.

43a - 45 - 45a RUE DU MIDI - 1000 BRUXELLES

TEL. 513.29.52 (2 LIGNES) C.C.P. 000-0703176-23 R.C.BRUXELLES 439.368 T.V.A. 422.385.807

Organisation de ventes aux enchères publiques  
BRUXELLES - LONDRES - GENEVE

ACHAT DE COLLECTIONS ET RARETES AU PLUS HAUT PRIX

VENDEURS ! EN PARTICIPANT AUX VENTES EN PREPARATION VOUS OBTIENDREZ LE MAXIMUM DE VOS COLLECTIONS

N° .....

Coté .....

2



## ETS WILLY BALASSE S.A.

43a - 45 - 45a RUE DU MIDI - 1000 BRUXELLES

TEL. 513.29.52 (2 LIGNES) C.C.P. 000-0703176-23 R.C. BRUXELLES 439.368 T.V.A. 422.385.807

Organisation de ventes aux enchères publiques  
BRUXELLES - LONDRES - GENEVE

ACHAT DE COLLECTIONS ET RARETES AU PLUS HAUT PRIX

VENDEURS ! EN PARTICIPANT AUX VENTES EN PREPARATION VOUS OBTIENDREZ LE MAXIMUM DE VOS COLLECTIONS

N° .....

Coté .....

3



## ETS WILLY BALASSE S.A.

43a - 45 - 45a RUE DU MIDI - 1000 BRUXELLES

TEL. 513.29.52 (2 LIGNES) C.P.P. 000-0703176-23 R.C. BRUXELLES 439.368 T.V.A. 422.385.807

Organisation de ventes aux enchères publiques  
BRUXELLES - LONDRES - GENEVE

ACHAT DE COLLECTIONS ET RARETES AU PLUS HAUT PRIX

VENDEURS ! EN PARTICIPANT AUX VENTES EN PREPARATION VOUS OBTIENDREZ LE MAXIMUM DE VOS COLLECTIONS

N° .....

Coté .....

4



## ETS WILLY BALASSE S.A.

43a - 45 - 45a RUE DU MIDI - 1000 BRUXELLES

TEL. 513.29.52 (2 LIGNES) C.C.P. 000-0703176-23 R.C. BRUXELLES 439.368 T.V.A. 422.385.807

Organisation de ventes aux enchères publiques  
BRUXELLES - LONDRES - GENEVE

ACHAT DE COLLECTIONS ET RARETES AU PLUS HAUT PRIX

VENDEURS ! EN PARTICIPANT AUX VENTES EN PREPARATION VOUS OBTIENDREZ LE MAXIMUM DE VOS COLLECTIONS

N° .....

Coté .....

5



## ETS WILLY BALASSE S.A.

43a - 45 - 45a RUE DU MIDI - 1000 BRUXELLES

TEL. 513.29.52 (2 LIGNES) C.P. 000-0703176-23 R.C. BRUXELLES 439.368 T.V.A. 422.385.807

Organisation de ventes aux enchères publiques  
BRUXELLES - LONDRES - GENEVE

ACHAT DE COLLECTIONS ET RARETES AU PLUS HAUT PRIX

# LE TIMBRE CLASSIQUE

*Lot intégralement scanné*

*Lot fully Scanned*

*Le Timbre Classique*

*4 rue Drouot*

*75009 Paris*

*Tél 01 42 46 63 72*

[\*contact@letimbreclassique.com\*](mailto:contact@letimbreclassique.com)